

台帳 No. SL402000

■ □ ■ □ ■ □ ■ □ ■ □ ■ □ ■ □ ■ □

プ レ キ ャ ス ト
ボ ッ ク ス カ ル バ ー ト
設 計 計 算 書

■ □ ■ □ ■ □ ■ □ ■ □ ■ □ ■ □ ■ □

○内空寸法：

内 幅(B)	700 mm
内 高(H)	700 mm
長 さ(L)	2000 mm

○設計条件 : 荷重 T' 荷重 (横断)

土被り H1= 0.200 m
 H2= 3.000 m

千 葉 窯 業 株 式 会 社

1 設 計 条 件

1.1 一般条件

構造形式	: 一径間ボックスラーメン
内空寸法	: (B) 700 × (H) 700 × (L) 2000 [mm]
土被り	: H1 = 0.200 ~ H2 = 3.000 [m]
道路舗装厚	: t = 0.200 [m]
路盤厚	: t b = 0.000 [m]

1.2 単位容積重量

舗 装 材	: $\gamma a = 22.5$ [kN/m ³]
路盤材 (地下水位以上)	: $\gamma b = 19.0$ [kN/m ³]
路盤材 (地下水位以下)	: $\gamma bw = 10.0$ [kN/m ³]
鉄筋コンクリート	: $\gamma c = 24.5$ [kN/m ³]
土 (地下水位以上)	: $\gamma s = 18.0$ [kN/m ³]
土 (地下水位以下)	: $\gamma w = 9.0$ [kN/m ³]

1.3 土圧係数 (水 平)	: $Ka = 0.500$
(鉛 直)	: $\alpha = 1.000$

1.4 活荷重 (上 載)	: T' 荷重 横断通行 (輪接地幅 a = 0.20m b = 0.50m)
(側 載)	: Q = 10.0 [kN/m ²]

1.5 衝撃係数	: i = 0.300
----------	-------------

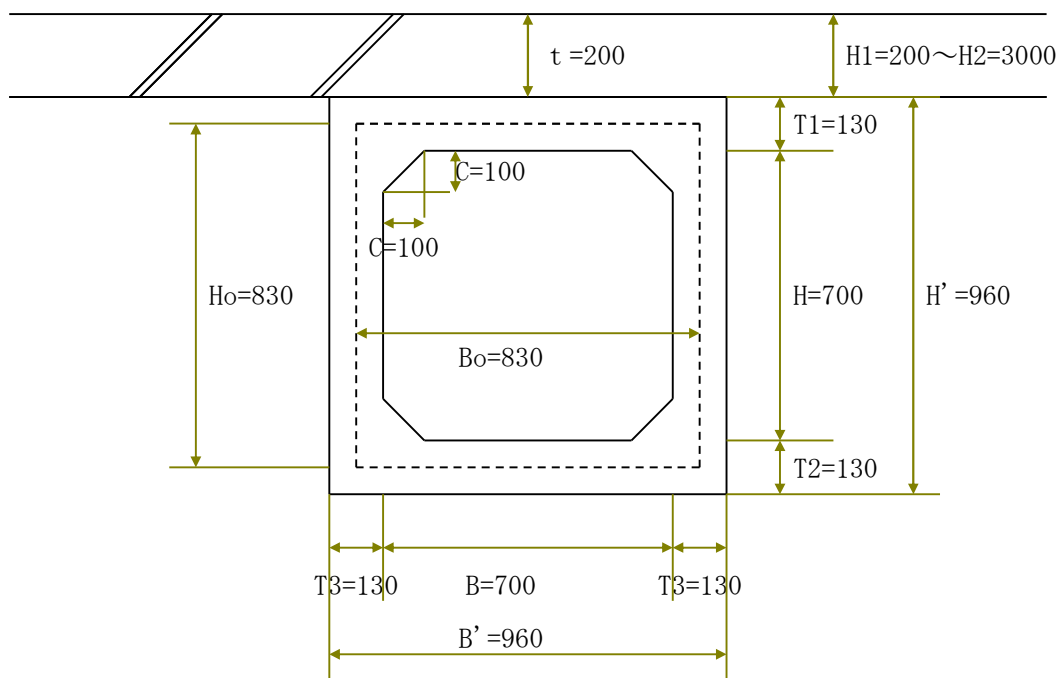
1.6 鉄筋かぶり	: 頂 版 底 版 側 壁
	: (内側) 35 mm 35 mm 35 mm
	: (外側) 35 mm 35 mm 35 mm

1.7 断面力低減係数 (土被り H1)	: $\beta = 0.9$
(土被り H2)	: $\beta = 0.9$

1.8 許容応力度

鉄筋引張応力度	: $\sigma sa = 160$ [N/mm ²]
鉄筋降伏点応力度	: $\sigma sy = 295$ [N/mm ²]
コンクリート	
設計基準強度	: $\sigma ck = 35.0$ [N/mm ²]
曲げ圧縮応力度	: $\sigma ca = 11.7$ [N/mm ²]
せん断応力度	: $\tau a = 0.260$ [N/mm ²]

1.9 標準断面図



[単位:mm]

1.10 荷重の組合せ



[荷重 CASE]

CASE 1, 3, 5, 7 は、荷重がカルバート上載の場合

CASE 2, 4, 6, 8 は、荷重がカルバート側載の場合

また

CASE 1, 2, 5, 6 は、土被り H1 の場合

CASE 3, 4, 7, 8 は、土被り H2 の場合

また

CASE 1, 2, 3, 4 は、地下水の影響が無い場合

CASE 5, 6, 7, 8 は、地下水の影響が有る場合

■ 本設計書は、CASE-1, 2, 3, 4 について行う。

2 断面力計算

ボックスカルバートの曲げモーメント及びせん断力照査位置

曲げモーメント

せん断力



1) 断面検討用曲げモーメント



2) せん断力に対する照査



b) について

ハンチにある場合の部材断面の高さは、ハンチにかかっている部分 C' の 1/3 まで大きくとります。

$$h' = T + C'/3$$

2.1.1 設 計 荷 重 (CASE - 1)

(1) 頂版自重

$$P_{vd1} = \gamma_c \times T1 = 3.185 \text{ kN/m}^2$$

(2) 土圧

① 鉛直土圧

$$P_{vd2} = \alpha \times \{ \gamma_s \times (H1 - t - t_b) + \gamma_a \times t + \gamma_b \times t_b \} = 4.500 \text{ kN/m}^2$$

② 水平土圧

$$P_{hd1} = K_a \times \{ \gamma_a \times t + \gamma_b \times t_b + \gamma_s \times (H1 - t - t_b + T1/2) \} = 2.835 \text{ kN/m}^2$$

$$P_{hd2} = K_a \times \{ \gamma_a \times t + \gamma_b \times t_b + \gamma_s \times (H1 - t - t_b + T1/2 + H_o) \} = 10.305 \text{ kN/m}^2$$

(3) 活荷重

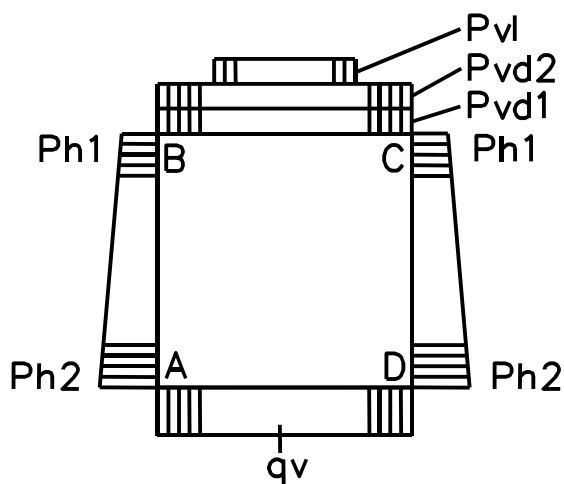
$$\begin{aligned} \text{① 輪分布幅 } u &= a + 2 \times H1 = 0.600 \text{ m} \\ v &= b + 2 \times H1 = 0.900 \text{ m} \end{aligned}$$

$$\begin{aligned} \text{② 活荷重 } P1 &= 0.4 \times T \times (1 + i) \times \beta = 117.000 \text{ kN} \\ P_{v1} &= 2 \times P1 / 2.75 / u = 141.818 \text{ kN/m}^2 \end{aligned}$$

(4) 底版反力

$$q_v = P_{vd1} + P_{vd2} + \{ P_{v1} \times u + \gamma_c \times (2 \times T3 \times H_o + 2 \times C^2) \} / B_o = 117.165 \text{ kN/m}^2$$

[荷重図]



2.1.2 構造解析 (CASE - 1)

ボックスカルバートの断面力の算定は、ラーメン構造として解析する。
 なお、ラーメン解析は、部材節点の剛域を考慮しないたわみ角法
 によって行う。

(1) ラーメン計算

① 係 数

$$\alpha = (H_o \times T_1^3) / (B_o \times T_3^3) = 1.000$$

$$\beta = (H_o \times T_2^3) / (B_o \times T_3^3) = 1.000$$

$$N_1 = 2 + \alpha = 3.000, \quad N_2 = 2 + \beta = 3.000$$

② 荷 重 項

$$CAD = q_v \times B_o^2 / 12 = 6.726 \text{ kN} \cdot \text{m}$$

$$CBC = \{2 \times (P_{vd1} + P_{vd2}) \times B_o^3 + P_{v1} \times u \times (3 \times B_o^2 - u^2)\} / (24 \times B_o) = 7.732 \text{ kN} \cdot \text{m}$$

$$CAB = (H_o^2) \times (2 \times P_{hd1} + 3 \times P_{hd2}) / 60 = 0.420 \text{ kN} \cdot \text{m}$$

$$CBA = (H_o^2) \times (2 \times P_{hd2} + 3 \times P_{hd1}) / 60 = 0.334 \text{ kN} \cdot \text{m}$$

③ たわみ角

$$\theta_A = \{N_1 \times (CAB - CAD) - (CBC - CBA)\} / (N_1 \times N_2 - 1) = -3.289 \text{ kN} \cdot \text{m}$$

$$\theta_B = \{N_2 \times (CBC - CBA) - (CAB - CAD)\} / (N_1 \times N_2 - 1) = 3.562 \text{ kN} \cdot \text{m}$$

④ 端モーメント

$$MAB = 2 \times \theta_A + \theta_B - CAB = -3.437 \text{ kN} \cdot \text{m}$$

$$MAD = \beta \times \theta_A + CAD = 3.437 \text{ kN} \cdot \text{m}$$

$$MBA = 2 \times \theta_B + \theta_A + CBA = 4.169 \text{ kN} \cdot \text{m}$$

$$MBC = \alpha \times \theta_B - CBC = -4.169 \text{ kN} \cdot \text{m}$$

$$MAB + MAD = 0$$

$$MBA + MBC = 0$$

2.1.3 各部材の断面力 (CASE - 1)

(1) 頂 版

① せん断力

$$S_{XBC} = \{(P_{vd1} + P_{vd2}) \times B_o + P_{v1} \times u\} / 2 - (P_{vd1} + P_{vd2} + P_{v1}) \times x + P_{v1} = 35.133 \text{ kN}$$

② 曲げモーメント

$$M_{max} = (P_{vd1} + P_{vd2}) \times B_o^2 / 8 + P_{v1} \times u \times (B_o / 2 - u / 4) / 2 + M_{BC} = 7.767 \text{ kN} \cdot \text{m}$$

(2) 底 版

① せん断力

$$S_{XAD} = q_v \times B_o / 2 - q_v \times x = 27.534 \text{ kN}$$

② 曲げモーメント

$$M_{max} = q_v \times B_o^2 / 8 - M_{AD} = 6.653 \text{ kN} \cdot \text{m}$$

(3) 側 壁

① せん断力

$$S_{XAB} = P_{hd1} \times H_o / 2 + (P_{hd2} - P_{hd1}) \times H_o / 3 - (M_{AB} + M_{BA}) / H_o - P_{hd2} \times x + (P_{hd2} - P_{hd1}) \times x^2 / (2 \times H_o) = 0.651 \text{ kN}$$

$$S_{XBA} = P_{hd1} \times H_o / 2 + (P_{hd2} - P_{hd1}) \times H_o / 3 - (M_{AB} + M_{BA}) / H_o - P_{hd2} \times x + (P_{hd2} - P_{hd1}) \times x^2 / (2 \times H_o) = -2.436 \text{ kN}$$

② 曲げモーメント

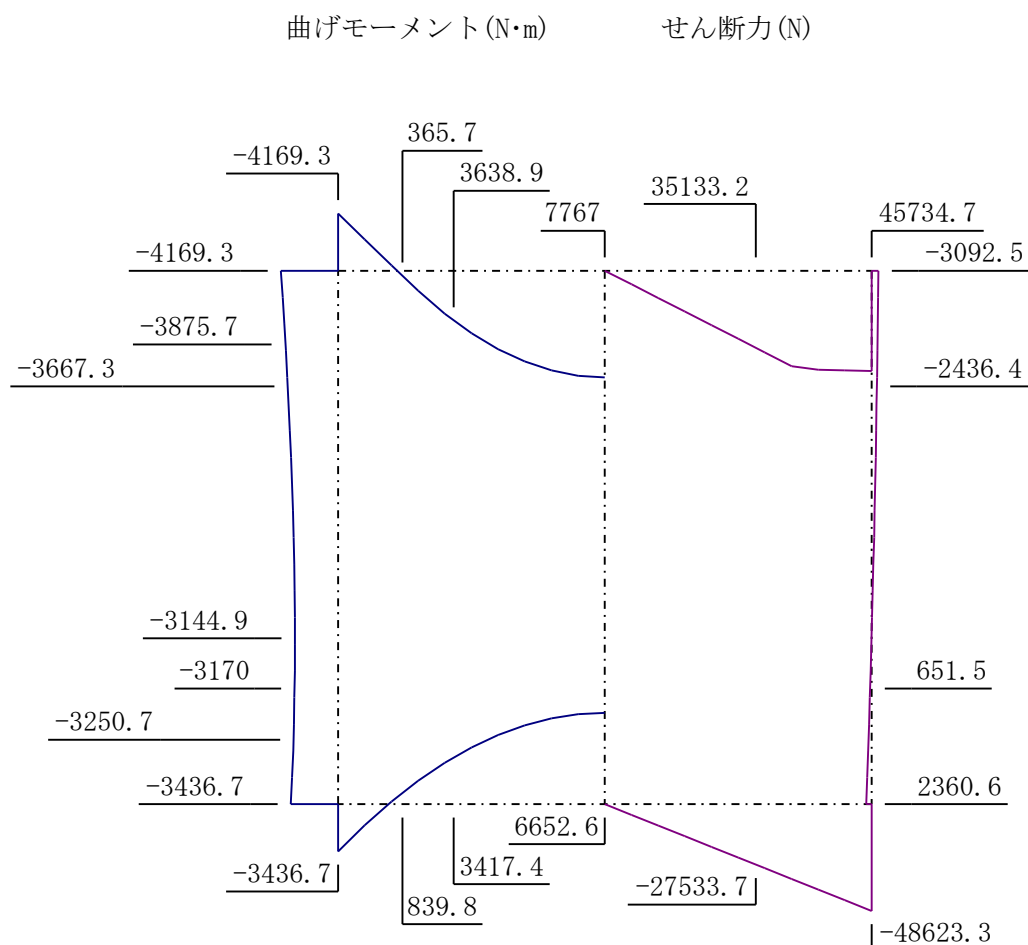
接点間の極値は、せん断力が 0 となる地点に生じる。

$$S_x = S_{AB} - P_{hd2} \times x - (P_{hd1} - P_{hd2}) \times x^2 / (2 \times H_o) = 0$$

$$\text{上式を用いて } x \text{ を求めると。} \quad x = 0.258 \text{ m}$$

$$M_{max} = S_{AB} \times x - P_{hd2} \times x^2 / 2 - (P_{hd1} - P_{hd2}) \times x^3 / (6 \times H_o) + M_{AB} = -3.145 \text{ kN} \cdot \text{m}$$

		[/ 単位長]			
部材	照査点	距離 x (m)	曲げモーメント M (N*m)	せん断力 S (N)	軸力 N (N)
頂版	3, S3 端部	0.065	-4169	45735	3093
	2 ハチ始点	0.165	366	*****	3093
	S2 τ点	0.180	3639	35133	3093
	1 中央	0.415	7767	0	3093
底版	9, S9 端部	0.065	-3437	48623	2361
	10 ハチ始点	0.165	840	*****	2361
	S10 τ点	0.180	3417	27534	2361
	11 中央	0.415	6653	0	2361
側壁	4, S4 上端部	0.765	-4169	-3093	45735
	5 上ハチ点	0.665	-3876	*****	46083
	S5 上τ点	0.650	-3667	-2436	46361
	6 中間	0.258	-3145	0	47725
	S7 下τ点	0.180	-3170	652	47997
	7 下ハチ点	0.165	-3251	*****	48275
	8, S8 下端部	0.065	-3437	2361	48623



2.2.1 設 計 荷 重 (CASE - 2)

(1) 頂版自重

$$P_{vd1} = \gamma_c \times T1 = 3.185 \text{ kN/m}^2$$

(2) 土圧

① 鉛直土圧

$$P_{vd2} = \alpha \times \{ \gamma_s \times (H1 - t - t_b) + \gamma_a \times t + \gamma_b \times t_b \} = 4.500 \text{ kN/m}^2$$

② 水平土圧

$$P_{hd1} = K_a \times \{ \gamma_a \times t + \gamma_b \times t_b + \gamma_s \times (H1 - t - t_b + T1/2) \} + P_q = 7.835 \text{ kN/m}^2$$

$$P_{hd2} = K_a \times \{ \gamma_a \times t + \gamma_b \times t_b + \gamma_s \times (H1 - t - t_b + T1/2 + H_o) \} + P_q = 15.305 \text{ kN/m}^2$$

ここに、 P_q はカルバート側面に作用する活荷重による水平土圧で
 $P_q = K_a \times 10.0 = 5.0 \text{ kN/m}^2$ とする。

(3) 活荷重

$$P_{v1} = 0$$

(4) 底版反力

$$q_v = P_{vd1} + P_{vd2} + P_{v1} + \gamma_c \times (2 \times T3 \times H_o + 2 \times C^2) / B_o = 14.645 \text{ kN/m}^2$$

[荷重図]



2.2.2 構造解析 (CASE - 2)

ボックスカルバートの断面力の算定は、ラーメン構造として解析する。
 なお、ラーメン解析は、部材節点の剛域を考慮しないたわみ角法
 によって行う。

(1) ラーメン計算

① 係 数

$$\alpha = (H_o \times T_1^3) / (B_o \times T_3^3) = 1.000$$

$$\beta = (H_o \times T_2^3) / (B_o \times T_3^3) = 1.000$$

$$N_1 = 2 + \alpha = 3.000, \quad N_2 = 2 + \beta = 3.000$$

② 荷 重 項

$$CAD = q_v \times B_o^2 / 12 = 0.841 \text{ kN} \cdot \text{m}$$

$$CBC = \{(P_{vd1} + P_{vd2} + P_{v1}) \times B_o^2\} / 12 = 0.441 \text{ kN} \cdot \text{m}$$

$$CAB = (H_o^2) \times (2 \times Phd1 + 3 \times Phd2) / 60 = 0.707 \text{ kN} \cdot \text{m}$$

$$CBA = (H_o^2) \times (2 \times Phd2 + 3 \times Phd1) / 60 = 0.621 \text{ kN} \cdot \text{m}$$

③ たわみ角

$$\theta_A = \{N_1 \times (CAB - CAD) - (CBC - CBA)\} / (N_1 \times N_2 - 1) = -0.028 \text{ kN} \cdot \text{m}$$

$$\theta_B = \{N_2 \times (CBC - CBA) - (CAB - CAD)\} / (N_1 \times N_2 - 1) = -0.051 \text{ kN} \cdot \text{m}$$

④ 端モーメント

$$MAB = 2 \times \theta_A + \theta_B - CAB = -0.813 \text{ kN} \cdot \text{m}$$

$$MAD = \beta \times \theta_A + CAD = 0.813 \text{ kN} \cdot \text{m}$$

$$MBA = 2 \times \theta_B + \theta_A + CBA = 0.492 \text{ kN} \cdot \text{m}$$

$$MBC = \alpha \times \theta_B - CBC = -0.492 \text{ kN} \cdot \text{m}$$

$$MAB + MAD = 0$$

$$MBA + MBC = 0$$

2.2.3 各部材の断面力 (CASE - 2)

(1) 頂 版

① せん断力

$$S_{XBC} = (P_{vd1} + P_{vd2} + P_{v1}) \times B_o / 2 - (P_{vd1} + P_{vd2} + P_{v1}) \times x = 1.806 \text{ kN}$$

② 曲げモーメント

$$M_{max} = (P_{vd1} + P_{vd2}) \times B_o^2 / 8 + P_{v1} \times B_o^2 / 8 + M_{BC} = 0.170 \text{ kN} \cdot \text{m}$$

(2) 底 版

① せん断力

$$S_{XAD} = q_v \times B_o / 2 - q_v \times x = -2.342 \text{ kN}$$

② 曲げモーメント

$$M_{max} = q_v \times B_o^2 / 8 - M_{AD} = 0.448 \text{ kN} \cdot \text{m}$$

(3) 側 壁

① せん断力

$$\begin{aligned} S_{XAB} &= P_{hd1} \times H_o / 2 + (P_{hd2} - P_{hd1}) \times H_o / 3 \\ &\quad - (M_{AB} + M_{BA}) / H_o \\ &\quad - P_{hd2} \times x + (P_{hd2} - P_{hd1}) \times x^2 / (2 \times H_o) \end{aligned} = 3.096 \text{ kN}$$

$$\begin{aligned} S_{XBA} &= P_{hd1} \times H_o / 2 + (P_{hd2} - P_{hd1}) \times H_o / 3 \\ &\quad - (M_{AB} + M_{BA}) / H_o \\ &\quad - P_{hd2} \times x + (P_{hd2} - P_{hd1}) \times x^2 / (2 \times H_o) \end{aligned} = -2.342 \text{ kN}$$

② 曲げモーメント

接点間の極値は、せん断力が 0 となる地点に生じる。

$$S_x = S_{AB} - P_{hd2} \times x - (P_{hd1} - P_{hd2}) \times x^2 / (2 \times H_o) = 0$$

$$\text{上式を用いて } x \text{ を求めると。} \quad x = 0.426 \text{ m}$$

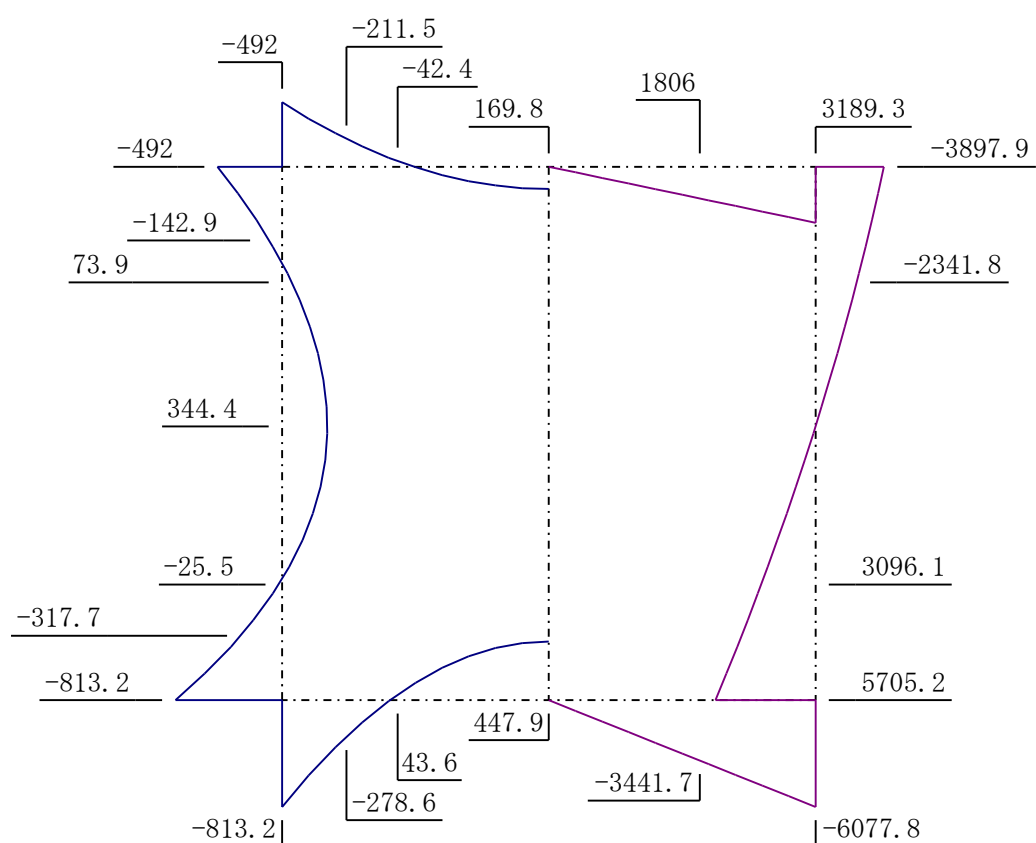
$$\begin{aligned} M_{max} &= S_{AB} \times x - P_{hd2} \times x^2 / 2 \\ &\quad - (P_{hd1} - P_{hd2}) \times x^3 / (6 \times H_o) + M_{AB} \end{aligned} = 0.344 \text{ kN} \cdot \text{m}$$

[/単位長]

部材	照査点	距 離 x (m)	曲げモーメント M (N*m)	せん断力 S (N)	軸 力 N (N)
頂版	3, S3 端 部	0.065	-492	3189	3898
	2 ハッチ始点	0.165	-212	*****	3898
	S2 τ 点	0.180	-42	1806	3898
	1 中 央	0.415	170	0	3898
底板	9, S9 端 部	0.065	-813	6078	5705
	10 ハッチ始点	0.165	-279	*****	5705
	S10 τ 点	0.180	44	3442	5705
	11 中 央	0.415	448	0	5705
側壁	4, S4 上 端部	0.765	-492	-3898	3189
	5 上ハッチ点	0.665	-143	*****	3537
	S5 上 τ 点	0.650	74	-2342	3816
	6 中 間	0.426	344	0	4595
	S7 下 τ 点	0.180	-26	3096	5451
	7 下ハッチ点	0.165	-318	*****	5730
	8, S8 下 端部	0.065	-813	5705	6078

曲げモーメント (N・m)

せん断力 (N)



2.3.1 設 計 荷 重 (CASE - 3)

(1) 頂版自重

$$P_{vd1} = \gamma_c \times T1 = 3.185 \text{ kN/m}^2$$

(2) 土圧

① 鉛直土圧

$$P_{vd2} = \alpha \times \{ \gamma_s \times (H2 - t - t_b) + \gamma_a \times t + \gamma_b \times t_b \} = 54.900 \text{ kN/m}^2$$

② 水平土圧

$$P_{hd1} = K_a \times \{ \gamma_a \times t + \gamma_b \times t_b + \gamma_s \times (H2 - t - t_b + T1/2) \} = 28.035 \text{ kN/m}^2$$

$$P_{hd2} = K_a \times \{ \gamma_a \times t + \gamma_b \times t_b + \gamma_s \times (H2 - t - t_b + T1/2 + H_o) \} = 35.505 \text{ kN/m}^2$$

(3) 活荷重

$$\begin{aligned} \text{① 輪分布幅} \quad u &= a + 2 \times H2 = 6.200 \text{ m} \\ v &= b + 2 \times H2 = 6.500 \text{ m} \end{aligned}$$

$$\begin{aligned} \text{② 活荷重} \quad P1 &= 0.4 \times T \times (1 + i) \times \beta = 117.000 \text{ kN} \\ P_{v1} &= 2 \times P1 / 2.75 / u = 13.724 \text{ kN/m}^2 \end{aligned}$$

(4) 底版反力

$$q_v = P_{vd1} + P_{vd2} + P_{v1} + \gamma_c \times (2 \times T3 \times H_o + 2 \times C^2) / B_o = 78.770 \text{ kN/m}^2$$

[荷重図]



2.3.2 構造解析 (CASE - 3)

ボックスカルバートの断面力の算定は、ラーメン構造として解析する。
 なお、ラーメン解析は、部材節点の剛域を考慮しないたわみ角法
 によって行う。

(1) ラーメン計算

① 係数

$$\alpha = (H_o \times T_1^3) / (B_o \times T_3^3) = 1.000$$

$$\beta = (H_o \times T_2^3) / (B_o \times T_3^3) = 1.000$$

$$N_1 = 2 + \alpha = 3.000, \quad N_2 = 2 + \beta = 3.000$$

② 荷重項

$$CAD = q_v \times B_o^2 / 12 = 4.522 \text{ kN} \cdot \text{m}$$

$$CBC = \{(P_{vd1} + P_{vd2} + P_{v1}) \times B_o^2\} / 12 = 4.122 \text{ kN} \cdot \text{m}$$

$$CAB = (H_o^2) \times (2 \times Phd1 + 3 \times Phd2) / 60 = 1.867 \text{ kN} \cdot \text{m}$$

$$CBA = (H_o^2) \times (2 \times Phd2 + 3 \times Phd1) / 60 = 1.781 \text{ kN} \cdot \text{m}$$

③ たわみ角

$$\theta_A = \{N_1 \times (CAB - CAD) - (CBC - CBA)\} / (N_1 \times N_2 - 1) = -1.288 \text{ kN} \cdot \text{m}$$

$$\theta_B = \{N_2 \times (CBC - CBA) - (CAB - CAD)\} / (N_1 \times N_2 - 1) = 1.210 \text{ kN} \cdot \text{m}$$

④ 端モーメント

$$MAB = 2 \times \theta_A + \theta_B - CAB = -3.234 \text{ kN} \cdot \text{m}$$

$$MAD = \beta \times \theta_A + CAD = 3.234 \text{ kN} \cdot \text{m}$$

$$MBA = 2 \times \theta_B + \theta_A + CBA = 2.913 \text{ kN} \cdot \text{m}$$

$$MBC = \alpha \times \theta_B - CBC = -2.913 \text{ kN} \cdot \text{m}$$

$$MAB + MAD = 0$$

$$MBA + MBC = 0$$

2.3.3 各部材の断面力 (CASE - 3)

(1) 頂版

① せん断力

$$S_{XBC} = (P_{vd1} + P_{vd2} + P_{v1}) \times B_o / 2 - (P_{vd1} + P_{vd2} + P_{v1}) \times x = 16.875 \text{ kN}$$

② 曲げモーメント

$$M_{max} = (P_{vd1} + P_{vd2}) \times B_o^2 / 8 + P_{v1} \times B_o^2 / 8 + M_{BC} = 3.271 \text{ kN} \cdot \text{m}$$

(2) 底版

① せん断力

$$S_{XAD} = q_v \times B_o / 2 - q_v \times x = 18.511 \text{ kN}$$

② 曲げモーメント

$$M_{max} = q_v \times B_o^2 / 8 - M_{AD} = 3.550 \text{ kN} \cdot \text{m}$$

(3) 側壁

① せん断力

$$\begin{aligned} S_{XAB} = & P_{hd1} \times H_o / 2 + (P_{hd2} - P_{hd1}) \times H_o / 3 \\ & - (M_{AB} + M_{BA}) / H_o \\ & - P_{hd2} \times x + (P_{hd2} - P_{hd1}) \times x^2 / (2 \times H_o) \end{aligned} = 7.843 \text{ kN}$$

$$\begin{aligned} S_{XBA} = & P_{hd1} \times H_o / 2 + (P_{hd2} - P_{hd1}) \times H_o / 3 \\ & - (M_{AB} + M_{BA}) / H_o \\ & - P_{hd2} \times x + (P_{hd2} - P_{hd1}) \times x^2 / (2 \times H_o) \end{aligned} = -7.089 \text{ kN}$$

② 曲げモーメント

接点間の極値は、せん断力が0となる地点に生じる。

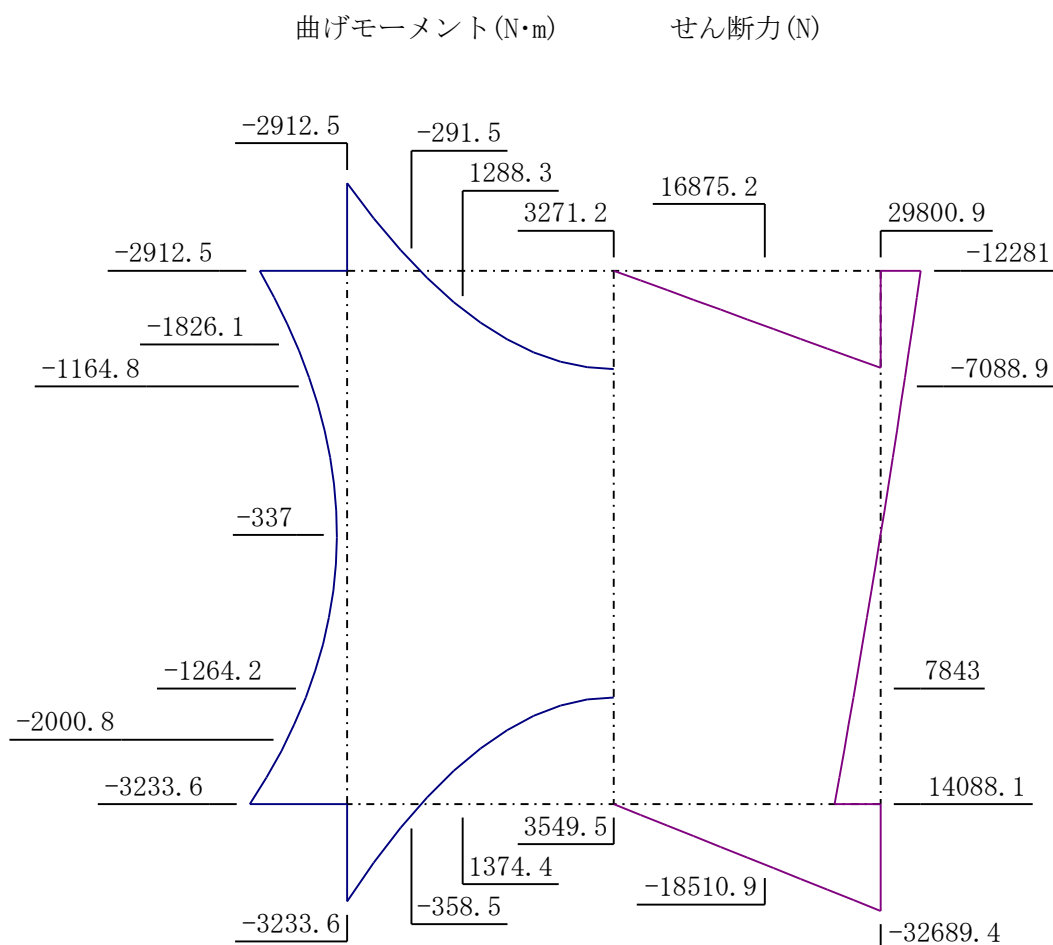
$$S_x = S_{AB} - P_{hd2} \times x - (P_{hd1} - P_{hd2}) \times x^2 / (2 \times H_o) = 0$$

$$\text{上式を用いて } x \text{ を求めると。} \quad x = 0.419 \text{ m}$$

$$\begin{aligned} M_{max} = & S_{AB} \times x - P_{hd2} \times x^2 / 2 \\ & - (P_{hd1} - P_{hd2}) \times x^3 / (6 \times H_o) + M_{AB} \end{aligned} = -0.337 \text{ kN} \cdot \text{m}$$

[/単位長]

部材	照査点	距 離 x (m)	曲げモーメント M (N*m)	せん断力 S (N)	軸 力 N (N)
頂版	3, S3 端 部	0.065	-2913	29801	12281
	2 ハッチ始点	0.165	-292	*****	12281
	S2 τ 点	0.180	1288	16875	12281
	1 中 央	0.415	3271	0	12281
底版	9, S9 端 部	0.065	-3234	32689	14088
	10 ハッチ始点	0.165	-359	*****	14088
	S10 τ 点	0.180	1374	18511	14088
	11 中 央	0.415	3550	0	14088
側壁	4, S4 上 端部	0.765	-2913	-12281	29801
	5 上ハッチ点	0.665	-1826	*****	30149
	S5 上 τ 点	0.650	-1165	-7089	30427
	6 中 間	0.419	-337	0	31231
	S7 下 τ 点	0.180	-1264	7843	32063
	7 下ハッチ点	0.165	-2001	*****	32341
	8, S8 下 端部	0.065	-3234	14088	32689



2.4.1 設 計 荷 重 (CASE - 4)

(1) 頂版自重

$$P_{vd1} = \gamma_c \times T1 = 3.185 \text{ kN/m}^2$$

(2) 土圧

① 鉛直土圧

$$P_{vd2} = \alpha \times \{ \gamma_s \times (H2 - t - t_b) + \gamma_a \times t + \gamma_b \times t_b \} = 54.900 \text{ kN/m}^2$$

② 水平土圧

$$P_{hd1} = K_a \times \{ \gamma_a \times t + \gamma_b \times t_b + \gamma_s \times (H2 - t - t_b + T1/2) \} + P_q = 33.035 \text{ kN/m}^2$$

$$P_{hd2} = K_a \times \{ \gamma_a \times t + \gamma_b \times t_b + \gamma_s \times (H2 - t - t_b + T1/2 + H_o) \} + P_q = 40.505 \text{ kN/m}^2$$

ここに、 P_q はカルバート側面に作用する活荷重による水平土圧で
 $P_q = K_a \times 10.0 = 5.0 \text{ kN/m}^2$ とする。

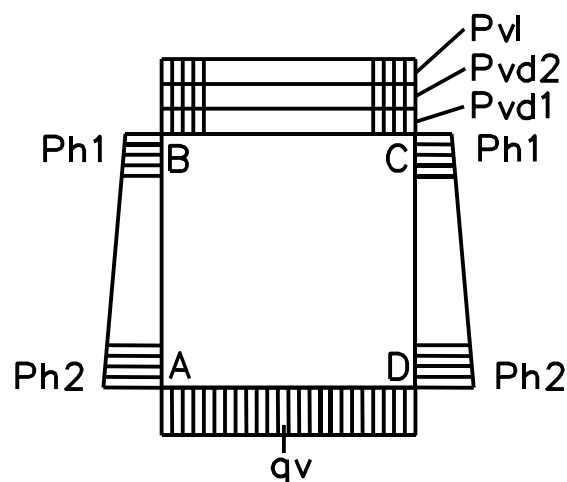
(3) 活荷重

$$P_{v1} = 0$$

(4) 底版反力

$$q_v = P_{vd1} + P_{vd2} + P_{v1} + \gamma_c \times (2 \times T3 \times H_o + 2 \times C^2) / B_o = 65.045 \text{ kN/m}^2$$

[荷重図]



2.4.2 構造解析 (CASE - 4)

ボックスカルバートの断面力の算定は、ラーメン構造として解析する。
 なお、ラーメン解析は、部材節点の剛域を考慮しないたわみ角法
 によって行う。

(1) ラーメン計算

① 係 数

$$\alpha = (H_o \times T_1^3) / (B_o \times T_3^3) = 1.000$$

$$\beta = (H_o \times T_2^3) / (B_o \times T_3^3) = 1.000$$

$$N_1 = 2 + \alpha = 3.000, \quad N_2 = 2 + \beta = 3.000$$

② 荷 重 項

$$CAD = q_v \times B_o^2 / 12 = 3.734 \text{ kN} \cdot \text{m}$$

$$CBC = \{(P_{vd1} + P_{vd2} + P_{v1}) \times B_o^2\} / 12 = 3.335 \text{ kN} \cdot \text{m}$$

$$CAB = (H_o^2) \times (2 \times P_{hd1} + 3 \times P_{hd2}) / 60 = 2.154 \text{ kN} \cdot \text{m}$$

$$CBA = (H_o^2) \times (2 \times P_{hd2} + 3 \times P_{hd1}) / 60 = 2.068 \text{ kN} \cdot \text{m}$$

③ たわみ角

$$\theta_A = \{N_1 \times (CAB - CAD) - (CBC - CBA)\} / (N_1 \times N_2 - 1) = -0.751 \text{ kN} \cdot \text{m}$$

$$\theta_B = \{N_2 \times (CBC - CBA) - (CAB - CAD)\} / (N_1 \times N_2 - 1) = 0.672 \text{ kN} \cdot \text{m}$$

④ 端モーメント

$$MAB = 2 \times \theta_A + \theta_B - CAB = -2.983 \text{ kN} \cdot \text{m}$$

$$MAD = \beta \times \theta_A + CAD = 2.983 \text{ kN} \cdot \text{m}$$

$$MBA = 2 \times \theta_B + \theta_A + CBA = 2.662 \text{ kN} \cdot \text{m}$$

$$MBC = \alpha \times \theta_B - CBC = -2.662 \text{ kN} \cdot \text{m}$$

$$MAB + MAD = 0$$

$$MBA + MBC = 0$$

2.4.3 各部材の断面力 (CASE - 4)

(1) 頂 版

① せん断力

$$S_{XBC} = (P_{vd1} + P_{vd2} + P_{v1}) \times B_o / 2 - (P_{vd1} + P_{vd2} + P_{v1}) \times x = 13.650 \text{ kN}$$

② 曲げモーメント

$$M_{max} = (P_{vd1} + P_{vd2}) \times B_o^2 / 8 + P_{v1} \times B_o^2 / 8 + M_{BC} = 2.340 \text{ kN} \cdot \text{m}$$

(2) 底 版

① せん断力

$$S_{XAD} = q_v \times B_o / 2 - q_v \times x = 15.286 \text{ kN}$$

② 曲げモーメント

$$M_{max} = q_v \times B_o^2 / 8 - M_{AD} = 2.618 \text{ kN} \cdot \text{m}$$

(3) 側 壁

① せん断力

$$\begin{aligned} S_{XAB} = & P_{hd1} \times H_o / 2 + (P_{hd2} - P_{hd1}) \times H_o / 3 \\ & - (M_{AB} + M_{BA}) / H_o \\ & - P_{hd2} \times x + (P_{hd2} - P_{hd1}) \times x^2 / (2 \times H_o) \end{aligned} = 9.018 \text{ kN}$$

$$\begin{aligned} S_{XBA} = & P_{hd1} \times H_o / 2 + (P_{hd2} - P_{hd1}) \times H_o / 3 \\ & - (M_{AB} + M_{BA}) / H_o \\ & - P_{hd2} \times x + (P_{hd2} - P_{hd1}) \times x^2 / (2 \times H_o) \end{aligned} = -8.264 \text{ kN}$$

② 曲げモーメント

接点間の極値は、せん断力が0となる地点に生じる。

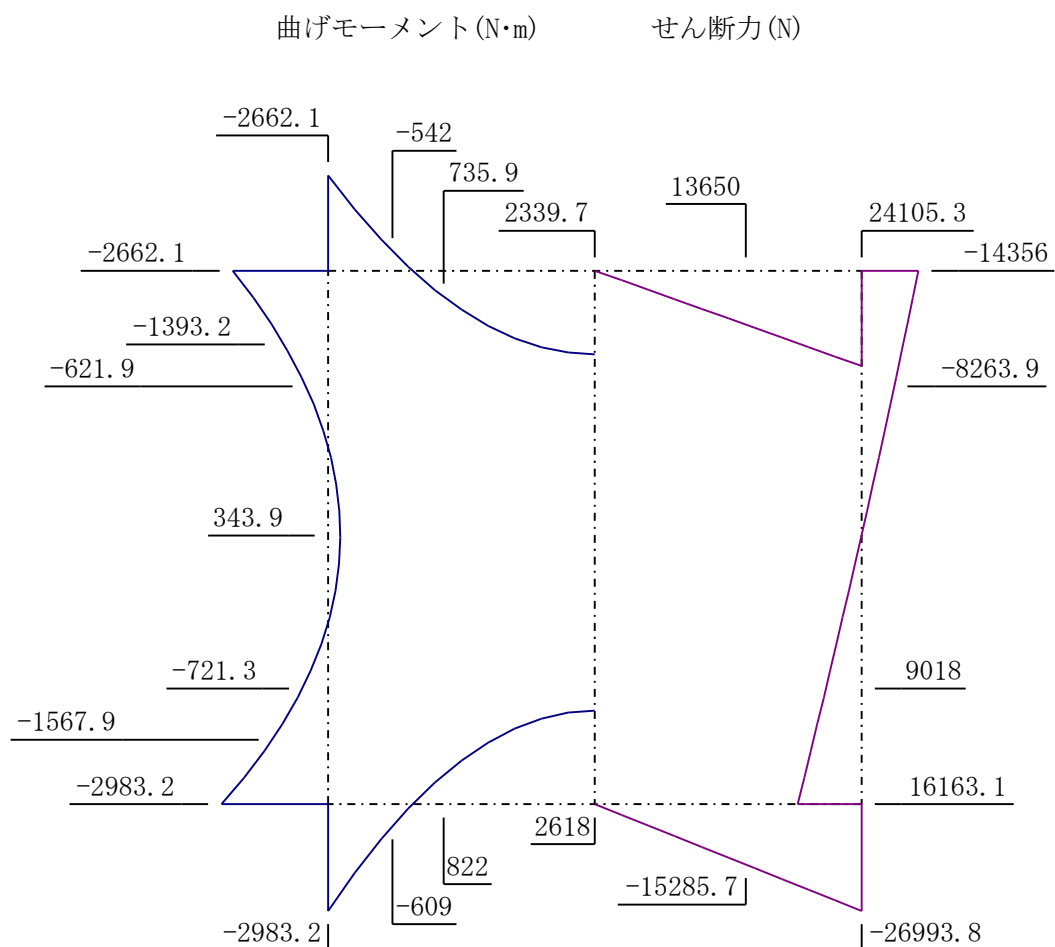
$$S_x = S_{AB} - P_{hd2} \times x - (P_{hd1} - P_{hd2}) \times x^2 / (2 \times H_o) = 0$$

$$\text{上式を用いて } x \text{ を求めると。} \quad x = 0.418 \text{ m}$$

$$\begin{aligned} M_{max} = & S_{AB} \times x - P_{hd2} \times x^2 / 2 \\ & - (P_{hd1} - P_{hd2}) \times x^3 / (6 \times H_o) + M_{AB} \end{aligned} = 0.344 \text{ kN} \cdot \text{m}$$

[/ 単位長]

部材	照査点	距 離 x (m)	曲げモーメント M (N*m)	せん断力 S (N)	軸 力 N (N)
頂版	3, S3 端 部	0.065	-2662	24105	14356
	2 ハッチ始点	0.165	-542	*****	14356
	S2 τ 点	0.180	736	13650	14356
	1 中 央	0.415	2340	0	14356
底版	9, S9 端 部	0.065	-2983	26994	16163
	10 ハッチ始点	0.165	-609	*****	16163
	S10 τ 点	0.180	822	15286	16163
	11 中 央	0.415	2618	0	16163
側壁	4, S4 上 端部	0.765	-2662	-14356	24105
	5 上ハッチ点	0.665	-1393	*****	24453
	S5 上 τ 点	0.650	-622	-8264	24732
	6 中 間	0.418	344	0	25539
	S7 下 τ 点	0.180	-721	9018	26367
	7 下ハッチ点	0.165	-1568	*****	26646
	8, S8 下 端部	0.065	-2983	16163	26994



3 断面力集計表

各ケースより断面力の最大値を抽出する。

M	: 部材モーメント	(kN・m)
N	: 軸力	(kN)
e	: M/N 偏位量	(cm)
c	: 部材中心軸と鉄筋間距離	(cm)
Ms	: 軸力を考慮した曲げモーメント	(kN・m)

$$Ms = N \times (e + c) / 100 \quad (\text{kN} \cdot \text{m})$$

但し、軸力は

頂版端部軸力	=	側壁上端部せん断力
底版端部軸力	=	側壁下端部せん断力
側壁上端部軸力	=	頂版端部せん断力
側壁下端部軸力	=	底版端部せん断力

とし、側壁中間点の軸力は側壁自重による軸力を考慮する。

[/単位長]

部材	点	M (kN・m)	N (kN)	e (cm)	c (cm)	Ms (kN・m)	CASE M
	端 部	-4.169	3.092	134.82	4.67	4.314	1
頂版	ハチ始点	0.366	3.092	11.83	3.00	0.458	1
	中 央	7.767	3.092	251.16	3.00	7.860	1
	端 部	-3.437	2.361	145.59	4.67	3.547	1
底版	ハチ始点	0.840	2.361	35.58	3.00	0.911	1
	中 央	6.653	2.361	281.82	3.00	6.723	1
	上端部	-4.169	45.735	9.12	4.67	6.304	1
	上ハチ点	-3.876	46.083	8.41	3.00	5.258	1
側壁	中 間	-3.145	47.725	6.59	3.00	4.577	1
	下ハチ点	-3.251	48.275	6.73	3.00	4.699	1
	下端部	-2.983	26.994	11.05	4.67	4.243	4

注1) CASE のMは、曲げモーメント抽出ケースを示す。

4 必要有効高および必要鉄筋量

4.1 必要有効高

$$k = n \times \sigma_{ca} / (n \times \sigma_{ca} + \sigma_{sa}) = 0.523$$

$$c1 = \sqrt{[6 / \sigma_{ca} / (3 - k) / k]} = 0.629$$

$$d = c1 \times \sqrt{(Ms / b)} \quad h = d + d' < T$$

ここに、
M : 軸力を考慮した曲げモーメント (kN・m/m)
b : 単位長 (cm)
d' : 鉄筋かぶり (cm)
h : 必要部材厚 (cm)
n : ヤング係数比 (15)

4.2 必要鉄筋量

鉄筋の曲げ引張応力度が許容値(σ_{sa})に達する場合の必要鉄筋量(A_s)

$$A_s = [\sigma_c / 2 \times s - N / (b \times da)] / \sigma_{sa} \times b \times da$$

$$\begin{aligned} \therefore \sigma_c^3 + [3 \times \sigma_{sa} / (2 \times n) - 3 \times N \times (e + c) / (b \times da^2)] \times \sigma_c^2 \\ - 6 \times N \times (e + c) / (n \times b \times da^2) \times \sigma_{sa} \times \sigma_c \\ - 3 \times N \times (e + c) / (N^2 \times b \times da^2) \times \sigma_{sa}^2 = 0 \end{aligned}$$

上式を解いて σ_c を求める。また $da = T - d'$ とする。

$$\therefore s = n \times \sigma_c / (n \times \sigma_c \times \sigma_{sa})$$

部材	点	Ms (kN・m/m)	必要有効高 d (cm)	必要部材厚 d+d' (cm)	部材厚 T (cm)	必要鉄筋量 As (cm ² /m)
	端 部	4.314	4.13	7.63	16.33	2.061
頂版	ハチ始点	0.458	1.35	4.85	13.00	0.118
	中 央	7.860	5.58	9.08	13.00	5.654
	端 部	3.547	3.75	7.25	16.33	1.695
底版	ハチ始点	0.911	1.90	5.40	13.00	0.479
	中 央	6.723	5.16	8.66	13.00	4.814
	上端部	6.304	4.99	8.49	16.33	0.482
	上ハチ点	5.258	4.56	8.06	13.00	0.953
側壁	中 間	4.577	4.26	7.76	13.00	0.333
	下ハチ点	4.699	4.31	7.81	13.00	0.391
	下端部	4.243	4.10	7.60	16.33	0.529
d + d' < T					CHECK	OK

5 配筋及び実応力度

実応力度は、次式により計算する。

5.1 コンクリート及び鉄筋

$$\sigma_c = N / \{ b \times x / 2 - n \times A_s / x (c + T / 2 - x) \}$$

$$\sigma_s = n \times \sigma_c / x \times (c + T / 2 - x)$$

ここに、
 N : 軸力 (kN)
 b : 部材幅 (cm)
 T : 部材厚 (cm)
 c : 部材中心軸と鉄筋間距離 (cm)
 A_s : 主鉄筋断面積 (cm²/m)
 x : 中心軸。次の3次元方程式より求める。 (cm)

$$x^3 - 3 \times (T / 2 - e) \times x^2 + 6 \times n \times A_s / b \times (e + c) \times x - 6 \times n \times A_s / b \times (c + T / 2) \times (e + c) = 0$$

 e : 偏位量 (M / N) (cm)

配筋(製品当り)

頂版内側	頂版外側	底版内側	底版外側	側壁内側	側壁外側
D 10 - 16	D 10 - 16	D 10 - 16	D 10 - 16	D-0 - 0	D 10 - 16
D 0 - 0	D 0 - 0	D 0 - 0	D 0 - 0	D 0 - 0	D 0 - 0

部材	点	部材幅 b (cm)	使用鉄筋量 A _s (cm ² /m)	x (cm)	実 応 力 度 (N/mm ²) σ_c	σ_s	σ_s'
頂版	端 部	100.00	5.706	4.048	1.86	60.4	0.0
	ハチ始点	100.00	5.706	4.377	0.26	4.6	0.0
	中 央	100.00	5.706	3.310	5.66	158.6	0.0
底版	端 部	100.00	5.706	4.038	1.53	50.0	0.0
	ハチ始点	100.00	5.706	3.590	0.61	15.1	0.0
	中 央	100.00	5.706	3.306	4.84	136.2	0.0
側壁	上端部	100.00	5.706	6.722	1.77	24.1	0.0
	上ハチ点	100.00	5.706	4.976	2.70	36.8	0.0
	中 間	100.00	5.706	5.655	2.13	21.7	0.0
	下ハチ点	100.00	5.706	5.583	2.20	23.2	0.0
	下端部	100.00	5.706	6.081	1.29	21.5	0.0
$\sigma_c < \sigma_{ca}$ $\sigma_s < \sigma_{sa}$					CHECK OK		

6 セン断力に対する検討

6.1 セン断力照査点の断面力と最大値抽出

部材	断面力	CASE-1	CASE-2	CASE-3	CASE-4	CASE-5	CASE-6	CASE-7	CASE-8
頂版 τ点	S	35.133	1.806	16.875	13.650				
	M	3.639							
	N	3.092							
	最大	○							
底版 τ点	S	27.534	3.442	18.511	15.286				
	M	3.417							
	N	2.361							
	最大	○							
側壁上 τ点	S	-2.436	-2.342	-7.089	-8.264				
	M				-0.622				
	N				24.732				
	最大				○				
側壁下 τ点	S	0.651	3.096	7.843	9.018				
	M				-0.721				
	N				26.367				
	最大				○				

ここに、S：せん断力(kN)、M：モーメント(kN・m)、N：軸力(kN)を示す。

6.2 セン断応力度の照査

コンクリートのせん断応力度は、平均せん断応力度として算出する。

$$\tau = \frac{S}{b \cdot d} \times 10 < C_e \cdot C_{pt} \cdot C_N \cdot \tau_a$$

ここに、 S : セン断力 (kN)
d : 有効高さ (cm)
b : 部材幅 (cm)

各せん断応力度照査位置の許容せん断応力度は、以下の補正係数を乗じて求める。

① 部材断面の有効高 d の影響

次表に示す部材断面の有効高さに関する補正係数(Ce)をτaに乘じる。

有効高さ (m)	0.3 以下	1.0	3.0	5.0	10.0 以上
補正係数(Ce)	1.4	1.0	0.7	0.6	0.5

② 軸方向引張鉄筋比の影響

次表に示す軸方向引張鉄筋比に関する補正係数(Cpt)をτaに乘じる。

鉄筋比は中立軸よりも引張側にある軸方向鉄筋の断面積の総和をbdで除して求める。

引張鉄筋比 (%)	0.1	0.2	0.3	0.5	1.0 以上
補正係数(Cpt)	0.7	0.9	1.0	1.2	1.5

③ 軸方向圧縮力の影響

軸方向圧縮力が大きな部材の場合、次式により計算される軸方向圧縮力による補正係数(Cn)を τa に乘じる。

$$C_n = 1 + M_o/M \quad M_o = N/A_c \cdot I_c/y \quad \text{ただし、} 1 \leq C_n \leq 2$$

ここに、Cn：軸方向力による補正係数

M_o：軸方向力によりコンクリートの応力度が引張縁で0となる曲げモーメント(kN・m)

M：断面に作用する曲げモーメント(kN・m)

N：断面に作用する軸方向圧縮力(kN)

I_c：図心軸に関する断面二次モーメント(m⁴)

A_c：部材断面積(m²)

y：断面図心より引張縁までの距離(m)

補正係数①、②を求める。

照査位置	部材厚 T (m)	かぶり d' (m)	有効高 d (m)	Ce	引張鉄筋		鉄筋比 Pt (%)	C _{pt}
					径-本数	As (cm ²)		
頂版 τ 点	0.130	0.035	0.095000	1.400	D10-8	5.706	0.601	1.261
底版 τ 点	0.130	0.035	0.095000	1.400	D10-8	5.706	0.601	1.261
側壁上 τ 点	0.130	0.035	0.095000	1.400	D10-8	5.706	0.601	1.261
側壁下 τ 点	0.130	0.035	0.095000	1.400	D10-8	5.706	0.601	1.261

補正係数③を求める。

照査位置	M (kN・m)	N (kN)	A _c (m ²)	I _c (m ⁴)	y (m)	M _o (kN・m)	C _n
頂版 τ 点	3.639	3.092	0.13000	0.000183	0.06500	0.067	1.018
底版 τ 点	3.417	2.361	0.13000	0.000183	0.06500	0.051	1.015
側壁上 τ 点	-0.622	24.732	0.13000	0.000183	0.06500	0.536	1.861
側壁下 τ 点	-0.721	26.367	0.13000	0.000183	0.06500	0.571	1.792

補正した許容せん断応力度

照査位置	τa	補正係数			補正 τa
		Ce	C _{pt}	C _n	
頂版 τ 点	0.260	1.400	1.261	1.018	0.467
底版 τ 点	0.260	1.400	1.261	1.015	0.466
側壁上 τ 点	0.260	1.400	1.261	1.861	0.854
側壁下 τ 点	0.260	1.400	1.261	1.792	0.823

せん断応力度の照査

照査位置	せん断力 S (kN)	応力度 τ (N/mm ²)	補正 τa (N/mm ²)	判定
頂版 τ 点	35.133	0.370	0.467	OK
底版 τ 点	27.534	0.290	0.466	OK
側壁上 τ 点	8.264	0.087	0.854	OK
側壁下 τ 点	9.018	0.095	0.823	OK

以 上