

受付 No.

台帳 No. RL412000

■ □ ■ □ ■ □ ■ □ ■ □ ■ □ ■ □ ■ □ ■ □

C Y - S Y S T E M

パワーボックスカルバート

設 計 計 算 書

■ □ ■ □ ■ □ ■ □ ■ □ ■ □ ■ □ ■ □ ■ □

○内空寸法 : 内 幅(B) 800 mm
内 高(H) 1200 mm
長 さ(L) 2000 mm

○設計条件 : 荷 重 T' 荷重 (横断)

土被り H1= 0.200 m
H2= 3.000 m

千 葉 窯 業 株 式 会 社

1 設 計 条 件

1.1 一般条件

構造形式	: 一径間ボックスラーメン
内空寸法	: (B) 800 × (H) 1200 × (L) 2000 [mm]
土被り	: H1 = 0.200 ~ H2 = 3.000 [m]
道路舗装厚	: t = 0.200 [m]
路盤厚	: t b = 0.000 [m]

1.2 単位容積重量

舗 装 材	: $\gamma a = 22.5$ [kN/m ³]
路盤材 (地下水位以上)	: $\gamma b = 19.0$ [kN/m ³]
路盤材 (地下水位以下)	: $\gamma bw = 10.0$ [kN/m ³]
鉄筋コンクリート	: $\gamma c = 24.5$ [kN/m ³]
土 (地下水位以上)	: $\gamma s = 18.0$ [kN/m ³]
土 (地下水位以下)	: $\gamma w = 9.0$ [kN/m ³]

1.3 土圧係数 (水 平)	: $Ka = 0.500$
(鉛 直)	: $\alpha = 1.000$

1.4 活荷重 (上 載)	: T' 荷重 横断通行
	(輪接地幅 a = 0.20m b = 0.50m)
(側 載)	: Q = 10.0 [kN/m ²]

1.5 衝撃係数	: i = 0.300
----------	-------------

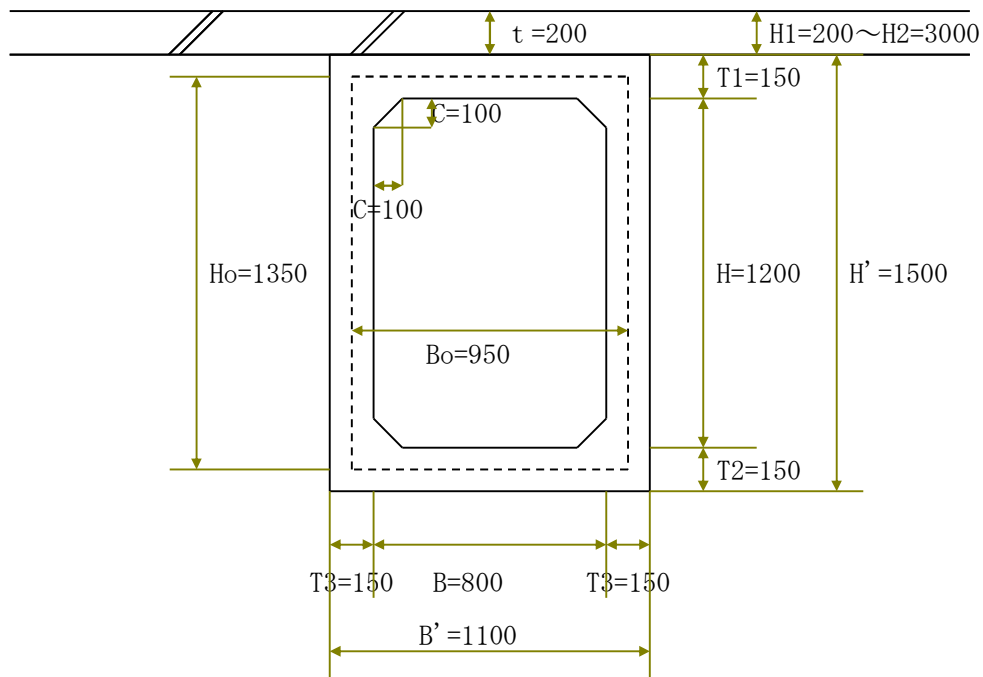
1.6 鉄筋かぶり	:	頂 版	底 版	側 壁
	: (内側)	35 mm	35 mm	35 mm
	: (外側)	35 mm	35 mm	35 mm

1.7 断面力低減係数 (土被り H1)	: $\beta = 0.9$
(土被り H2)	: $\beta = 0.9$

1.8 許容応力度

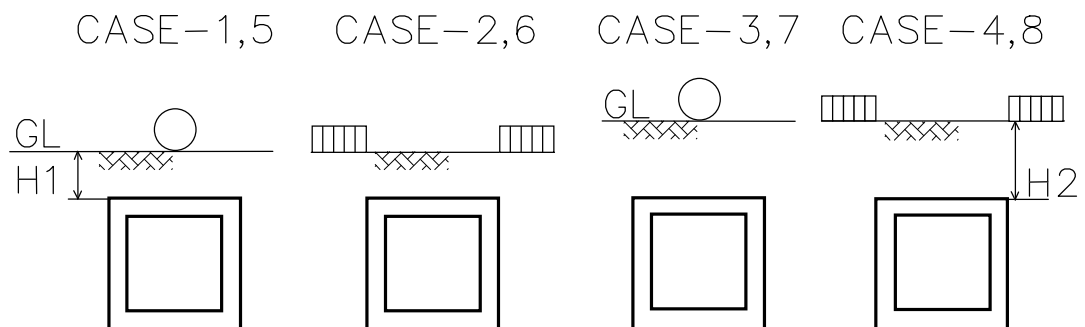
鉄筋引張応力度	: $\sigma sa = 160$ [N/mm ²]
鉄筋降伏点応力度	: $\sigma sy = 295$ [N/mm ²]
コンクリート	
設計基準強度	: $\sigma ck = 35.0$ [N/mm ²]
曲げ圧縮応力度	: $\sigma ca = 11.7$ [N/mm ²]
せん断応力度	: $\tau a = 0.260$ [N/mm ²]

1.9 標準断面図



[単位:mm]

1.10 荷重の組合せ



[荷重 CASE]

CASE 1, 3, 5, 7 は、荷重がカルバート上載の場合

CASE 2, 4, 6, 8 は、荷重がカルバート側載の場合

また

CASE 1, 2, 5, 6 は、土被り H1 の場合

CASE 3, 4, 7, 8 は、土被り H2 の場合

また

CASE 1, 2, 3, 4 は、地下水の影響が無い場合

CASE 5, 6, 7, 8 は、地下水の影響が有る場合

■ 本設計書は、CASE-1, 2, 3, 4 について行う。

2 断面力計算

ボックスカルバートの曲げモーメント及びせん断力照査位置

曲げモーメント

せん断力



1) 断面検討用曲げモーメント



2) せん断力に対する照査



b) について

ハッチにある場合の部材断面の高さは、ハッチにかかっている部分 C' の 1/3 まで大きくとります。

$$h' = T + C'/3$$

2.1.1 設 計 荷 重 (CASE - 1)

(1) 頂版自重

$$P_{vd1} = \gamma_c \times T1 = 3.675 \text{ kN/m}^2$$

(2) 土圧

① 鉛直土圧

$$P_{vd2} = \alpha \times \{ \gamma_s \times (H1 - t - t_b) + \gamma_a \times t + \gamma_b \times t_b \} = 4.500 \text{ kN/m}^2$$

② 水平土圧

$$P_{hd1} = K_a \times \{ \gamma_a \times t + \gamma_b \times t_b + \gamma_s \times (H1 - t - t_b + T1/2) \} = 2.925 \text{ kN/m}^2$$

$$P_{hd2} = K_a \times \{ \gamma_a \times t + \gamma_b \times t_b + \gamma_s \times (H1 - t - t_b + T1/2 + H_o) \} = 15.075 \text{ kN/m}^2$$

(3) 活荷重

$$\begin{aligned} \text{① 輪分布幅 } u &= a + 2 \times H1 = 0.600 \text{ m} \\ v &= b + 2 \times H1 = 0.900 \text{ m} \end{aligned}$$

$$\begin{aligned} \text{② 活荷重 } P1 &= 0.4 \times T \times (1 + i) \times \beta = 117.000 \text{ kN} \\ P_{v1} &= 2 \times P1 / 2.75 / u = 141.818 \text{ kN/m}^2 \end{aligned}$$

(4) 底版反力

$$q_v = P_{vd1} + P_{vd2} + \{ P_{v1} \times u + \gamma_c \times (2 \times T3 \times H_o + 2 \times C^2) \} / B_o = 108.705 \text{ kN/m}^2$$

[荷重図]



2.1.2 構造解析 (CASE - 1)

ボックスカルバートの断面力の算定は、ラーメン構造として解析する。
 なお、ラーメン解析は、部材節点の剛域を考慮しないたわみ角法
 によって行う。

(1) ラーメン計算

① 係 数

$$\alpha = (H_o \times T_1^3) / (B_o \times T_3^3) = 1.421$$

$$\beta = (H_o \times T_2^3) / (B_o \times T_3^3) = 1.421$$

$$N_1 = 2 + \alpha = 3.421, \quad N_2 = 2 + \beta = 3.421$$

② 荷 重 項

$$CAD = q_v \times B_o^2 / 12 = 8.176 \text{ kN} \cdot \text{m}$$

$$CBC = \{2 \times (P_{vd1} + P_{vd2}) \times B_o^3 + P_{v1} \times u \times (3 \times B_o^2 - u^2)\} / (24 \times B_o) = 9.376 \text{ kN} \cdot \text{m}$$

$$CAB = (H_o^2) \times (2 \times P_{hd1} + 3 \times P_{hd2}) / 60 = 1.551 \text{ kN} \cdot \text{m}$$

$$CBA = (H_o^2) \times (2 \times P_{hd2} + 3 \times P_{hd1}) / 60 = 1.182 \text{ kN} \cdot \text{m}$$

③ たわみ角

$$\theta_A = \{N_1 \times (CAB - CAD) - (CBC - CBA)\} / (N_1 \times N_2 - 1) = -2.883 \text{ kN} \cdot \text{m}$$

$$\theta_B = \{N_2 \times (CBC - CBA) - (CAB - CAD)\} / (N_1 \times N_2 - 1) = 3.238 \text{ kN} \cdot \text{m}$$

④ 端モーメント

$$MAB = 2 \times \theta_A + \theta_B - CAB = -4.079 \text{ kN} \cdot \text{m}$$

$$MAD = \beta \times \theta_A + CAD = 4.079 \text{ kN} \cdot \text{m}$$

$$MBA = 2 \times \theta_B + \theta_A + CBA = 4.775 \text{ kN} \cdot \text{m}$$

$$MBC = \alpha \times \theta_B - CBC = -4.775 \text{ kN} \cdot \text{m}$$

$$MAB + MAD = 0$$

$$MBA + MBC = 0$$

2.1.3 各部材の断面力 (CASE - 1)

(1) 頂 版

① せん断力

$$S_{XBC} = \{(P_{vd1} + P_{vd2}) \times B_o + P_{v1} \times u\} / 2 - (P_{vd1} + P_{vd2} + P_{v1}) \times x + P_{v1} = 41.248 \text{ kN}$$

② 曲げモーメント

$$M_{max} = (P_{vd1} + P_{vd2}) \times B_o^2 / 8 + P_{v1} \times u \times (B_o / 2 - u / 4) / 2 + M_{BC} = 9.975 \text{ kN} \cdot \text{m}$$

(2) 底 版

① せん断力

$$S_{XAD} = q_v \times B_o / 2 - q_v \times x = 29.894 \text{ kN}$$

② 曲げモーメント

$$M_{max} = q_v \times B_o^2 / 8 - M_{AD} = 8.184 \text{ kN} \cdot \text{m}$$

(3) 側 壁

① せん断力

$$S_{XAB} = P_{hd1} \times H_o / 2 + (P_{hd2} - P_{hd1}) \times H_o / 3 - (M_{AB} + M_{BA}) / H_o - P_{hd2} \times x + (P_{hd2} - P_{hd1}) \times x^2 / (2 \times H_o) = 4.091 \text{ kN}$$

$$S_{XBA} = P_{hd1} \times H_o / 2 + (P_{hd2} - P_{hd1}) \times H_o / 3 - (M_{AB} + M_{BA}) / H_o - P_{hd2} \times x + (P_{hd2} - P_{hd1}) \times x^2 / (2 \times H_o) = -4.459 \text{ kN}$$

② 曲げモーメント

接点間の極値は、せん断力が 0 となる地点に生じる。

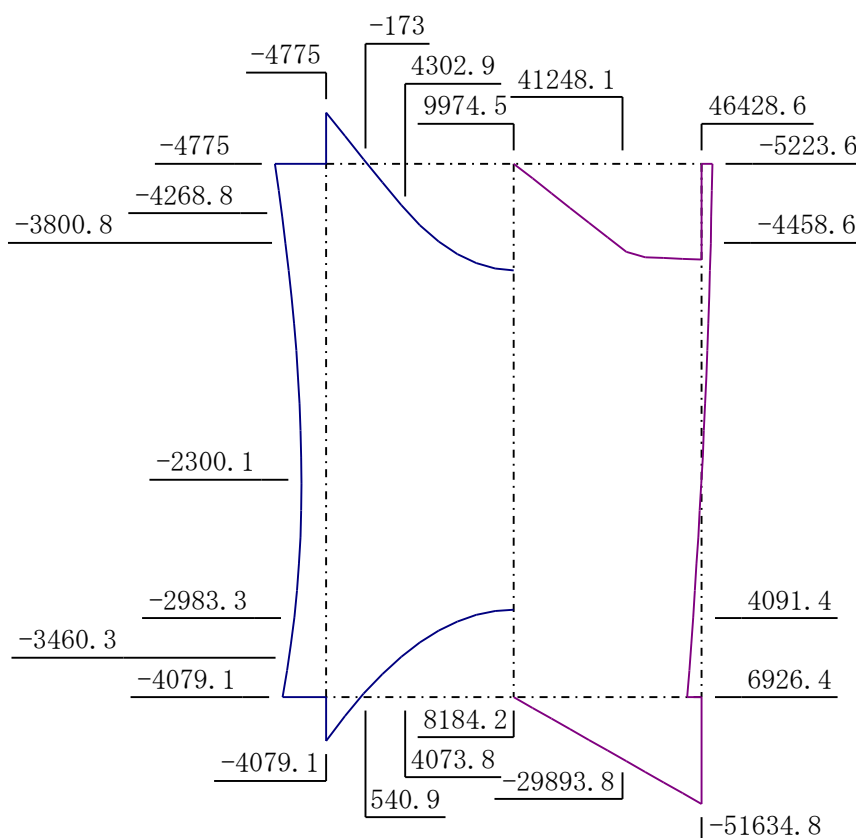
$$S_x = S_{AB} - P_{hd2} \times x - (P_{hd1} - P_{hd2}) \times x^2 / (2 \times H_o) = 0$$

$$\text{上式を用いて } x \text{ を求めると。} \quad x = 0.550 \text{ m}$$

$$M_{max} = S_{AB} \times x - P_{hd2} \times x^2 / 2 - (P_{hd1} - P_{hd2}) \times x^3 / (6 \times H_o) + M_{AB} = -2.300 \text{ kN} \cdot \text{m}$$

		[/ 単位長]			
部材	照査点	距 離 x (m)	曲げモーメント M (N*m)	せん断力 S (N)	軸 力 N (N)
頂版	3, S3 端 部	0.075	-4775	46429	5224
	2 ハチ始点	0.175	-173	*****	5224
	S2 τ 点	0.200	4303	41248	5224
	1 中 央	0.475	9975	0	5224
底版	9, S9 端 部	0.075	-4079	51635	6926
	10 ハチ始点	0.175	541	*****	6926
	S10 τ 点	0.200	4074	29894	6926
	11 中 央	0.475	8184	0	6926
側壁	4, S4 上 端部	1.275	-4775	-5224	46429
	5 上ハチ点	1.175	-4269	*****	46814
	S5 上 τ 点	1.150	-3801	-4459	47200
	6 中 間	0.550	-2300	0	49514
	S7 下 τ 点	0.200	-2983	4091	50864
	7 下ハチ点	0.175	-3460	*****	51249
	8, S8 下 端部	0.075	-4079	6926	51635

曲げモーメント (N・m) せん断力 (N)



2.2.1 設 計 荷 重 (CASE - 2)

(1) 頂版自重

$$P_{vd1} = \gamma_c \times T1 = 3.675 \text{ kN/m}^2$$

(2) 土圧

① 鉛直土圧

$$P_{vd2} = \alpha \times \{ \gamma_s \times (H1 - t - t_b) + \gamma_a \times t + \gamma_b \times t_b \} = 4.500 \text{ kN/m}^2$$

② 水平土圧

$$P_{hd1} = K_a \times \{ \gamma_a \times t + \gamma_b \times t_b + \gamma_s \times (H1 - t - t_b + T1/2) \} + P_q = 7.925 \text{ kN/m}^2$$

$$P_{hd2} = K_a \times \{ \gamma_a \times t + \gamma_b \times t_b + \gamma_s \times (H1 - t - t_b + T1/2 + H_o) \} + P_q = 20.075 \text{ kN/m}^2$$

ここに、 P_q はカルバート側面に作用する活荷重による水平土圧で
 $P_q = K_a \times 10.0 = 5.0 \text{ kN/m}^2$ とする。

(3) 活荷重

$$P_{v1} = 0$$

(4) 底版反力

$$q_v = P_{vd1} + P_{vd2} + P_{v1} + \gamma_c \times (2 \times T3 \times H_o + 2 \times C^2) / B_o = 19.136 \text{ kN/m}^2$$

[荷重図]



2.2.2 構造解析 (CASE - 2)

ボックスカルバートの断面力の算定は、ラーメン構造として解析する。
 なお、ラーメン解析は、部材節点の剛域を考慮しないたわみ角法
 によって行う。

(1) ラーメン計算

① 係 数

$$\alpha = (H_o \times T_1^3) / (B_o \times T_3^3) = 1.421$$

$$\beta = (H_o \times T_2^3) / (B_o \times T_3^3) = 1.421$$

$$N_1 = 2 + \alpha = 3.421, \quad N_2 = 2 + \beta = 3.421$$

② 荷 重 項

$$CAD = q_v \times B_o^2 / 12 = 1.439 \text{ kN} \cdot \text{m}$$

$$CBC = \{(P_{vd1} + P_{vd2} + P_{v1}) \times B_o^2\} / 12 = 0.615 \text{ kN} \cdot \text{m}$$

$$CAB = (H_o^2) \times (2 \times Phd1 + 3 \times Phd2) / 60 = 2.311 \text{ kN} \cdot \text{m}$$

$$CBA = (H_o^2) \times (2 \times Phd2 + 3 \times Phd1) / 60 = 1.942 \text{ kN} \cdot \text{m}$$

③ たわみ角

$$\theta_A = \{N_1 \times (CAB - CAD) - (CBC - CBA)\} / (N_1 \times N_2 - 1) = 0.403 \text{ kN} \cdot \text{m}$$

$$\theta_B = \{N_2 \times (CBC - CBA) - (CAB - CAD)\} / (N_1 \times N_2 - 1) = -0.506 \text{ kN} \cdot \text{m}$$

④ 端モーメント

$$MAB = 2 \times \theta_A + \theta_B - CAB = -2.011 \text{ kN} \cdot \text{m}$$

$$MAD = \beta \times \theta_A + CAD = 2.011 \text{ kN} \cdot \text{m}$$

$$MBA = 2 \times \theta_B + \theta_A + CBA = 1.333 \text{ kN} \cdot \text{m}$$

$$MBC = \alpha \times \theta_B - CBC = -1.333 \text{ kN} \cdot \text{m}$$

$$MAB + MAD = 0$$

$$MBA + MBC = 0$$

2.2.3 各部材の断面力 (CASE - 2)

(1) 頂版

① せん断力

$$S_{XBC} = (P_{vd1} + P_{vd2} + P_{v1}) \times B_o / 2 - (P_{vd1} + P_{vd2} + P_{v1}) \times x = 2.248 \text{ kN}$$

② 曲げモーメント

$$M_{max} = (P_{vd1} + P_{vd2}) \times B_o^2 / 8 + P_{v1} \times B_o^2 / 8 + M_{BC} = -0.411 \text{ kN} \cdot \text{m}$$

(2) 底板

① せん断力

$$S_{XAD} = q_v \times B_o / 2 - q_v \times x = -5.816 \text{ kN}$$

② 曲げモーメント

$$M_{max} = q_v \times B_o^2 / 8 - M_{AD} = 0.147 \text{ kN} \cdot \text{m}$$

(3) 側壁

① せん断力

$$\begin{aligned} S_{XAB} &= P_{hd1} \times H_o / 2 + (P_{hd2} - P_{hd1}) \times H_o / 3 \\ &\quad - (M_{AB} + M_{BA}) / H_o \\ &\quad - P_{hd2} \times x + (P_{hd2} - P_{hd1}) \times x^2 / (2 \times H_o) \end{aligned} = 7.484 \text{ kN}$$

$$\begin{aligned} S_{XBA} &= P_{hd1} \times H_o / 2 + (P_{hd2} - P_{hd1}) \times H_o / 3 \\ &\quad - (M_{AB} + M_{BA}) / H_o \\ &\quad - P_{hd2} \times x + (P_{hd2} - P_{hd1}) \times x^2 / (2 \times H_o) \end{aligned} = -5.816 \text{ kN}$$

② 曲げモーメント

接点間の極値は、せん断力が0となる地点に生じる。

$$S_x = S_{AB} - P_{hd2} \times x - (P_{hd1} - P_{hd2}) \times x^2 / (2 \times H_o) = 0$$

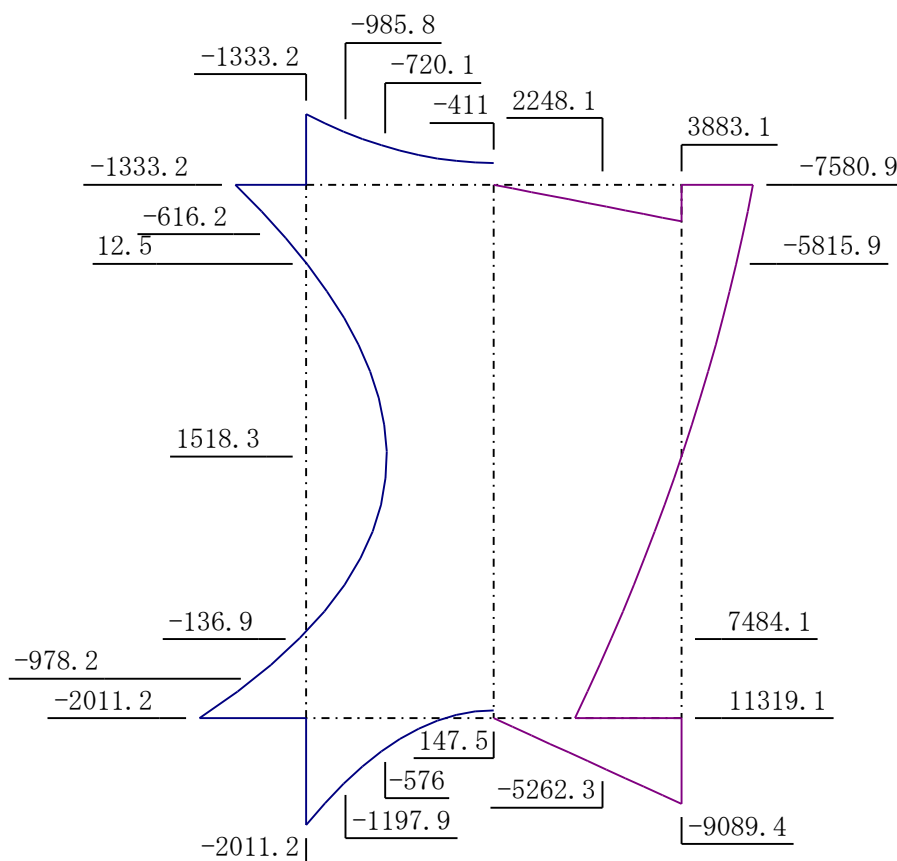
$$\text{上式を用いて } x \text{ を求めると。} \quad x = 0.662 \text{ m}$$

$$\begin{aligned} M_{max} &= S_{AB} \times x - P_{hd2} \times x^2 / 2 \\ &\quad - (P_{hd1} - P_{hd2}) \times x^3 / (6 \times H_o) + M_{AB} \end{aligned} = 1.518 \text{ kN} \cdot \text{m}$$

[/ 単位長]

部材	照査点	距 離 x (m)	曲げモーメント M (N*m)	せん断力 S (N)	軸 力 N (N)
頂版	3, S3 端 部	0.075	-1333	3883	7581
	2 ハッチ始点	0.175	-986	*****	7581
	S2 τ 点	0.200	-720	2248	7581
	1 中 央	0.475	-411	0	7581
底版	9, S9 端 部	0.075	-2011	9089	11319
	10 ハッチ始点	0.175	-1198	*****	11319
	S10 τ 点	0.200	-576	5262	11319
	11 中 央	0.475	148	0	11319
側壁	4, S4 上 端部	1.275	-1333	-7581	3883
	5 上ハッチ点	1.175	-616	*****	4269
	S5 上 τ 点	1.150	13	-5816	4654
	6 中 間	0.662	1518	0	6536
	S7 下 τ 点	0.200	-137	7484	8318
	7 下ハッチ点	0.175	-978	*****	8704
	8, S8 下 端部	0.075	-2011	11319	9089

曲げモーメント (N・m) せん断力 (N)



2.3.1 設 計 荷 重 (CASE - 3)

(1) 頂版自重

$$P_{vd1} = \gamma_c \times T1 = 3.675 \text{ kN/m}^2$$

(2) 土圧

① 鉛直土圧

$$P_{vd2} = \alpha \times \{ \gamma_s \times (H2 - t - t_b) + \gamma_a \times t + \gamma_b \times t_b \} = 54.900 \text{ kN/m}^2$$

② 水平土圧

$$P_{hd1} = K_a \times \{ \gamma_a \times t + \gamma_b \times t_b + \gamma_s \times (H2 - t - t_b + T1/2) \} = 28.125 \text{ kN/m}^2$$

$$P_{hd2} = K_a \times \{ \gamma_a \times t + \gamma_b \times t_b + \gamma_s \times (H2 - t - t_b + T1/2 + H_o) \} = 40.275 \text{ kN/m}^2$$

(3) 活荷重

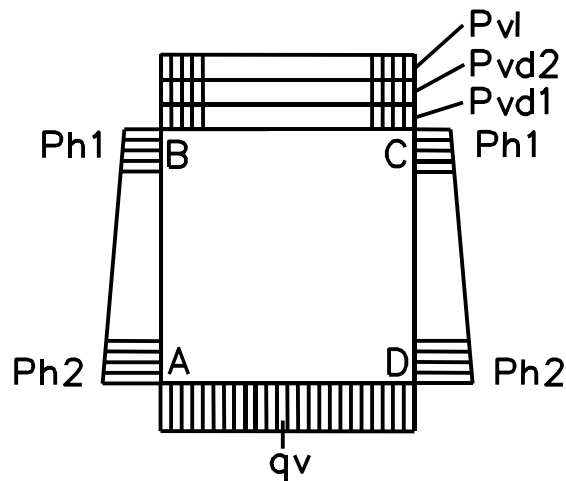
$$\begin{aligned} \text{① 輪分布幅} \quad u &= a + 2 \times H2 = 6.200 \text{ m} \\ v &= b + 2 \times H2 = 6.500 \text{ m} \end{aligned}$$

$$\begin{aligned} \text{② 活荷重} \quad P1 &= 0.4 \times T \times (1 + i) \times \beta = 117.000 \text{ kN} \\ P_{v1} &= 2 \times P1 / 2.75 / u = 13.724 \text{ kN/m}^2 \end{aligned}$$

(4) 底版反力

$$q_v = P_{vd1} + P_{vd2} + P_{v1} + \gamma_c \times (2 \times T3 \times H_o + 2 \times C^2) / B_o = 83.260 \text{ kN/m}^2$$

[荷重図]



2.3.2 構造解析 (CASE - 3)

ボックスカルバートの断面力の算定は、ラーメン構造として解析する。
 なお、ラーメン解析は、部材節点の剛域を考慮しないたわみ角法
 によって行う。

(1) ラーメン計算

① 係数

$$\alpha = (H_o \times T_1^3) / (B_o \times T_3^3) = 1.421$$

$$\beta = (H_o \times T_2^3) / (B_o \times T_3^3) = 1.421$$

$$N_1 = 2 + \alpha = 3.421, \quad N_2 = 2 + \beta = 3.421$$

② 荷重項

$$CAD = q_v \times B_o^2 / 12 = 6.262 \text{ kN} \cdot \text{m}$$

$$CBC = \{(P_{vd1} + P_{vd2} + P_{v1}) \times B_o^2\} / 12 = 5.438 \text{ kN} \cdot \text{m}$$

$$CAB = (H_o^2) \times (2 \times Phd1 + 3 \times Phd2) / 60 = 5.379 \text{ kN} \cdot \text{m}$$

$$CBA = (H_o^2) \times (2 \times Phd2 + 3 \times Phd1) / 60 = 5.010 \text{ kN} \cdot \text{m}$$

③ たわみ角

$$\theta_A = \{N_1 \times (CAB - CAD) - (CBC - CBA)\} / (N_1 \times N_2 - 1) = -0.322 \text{ kN} \cdot \text{m}$$

$$\theta_B = \{N_2 \times (CBC - CBA) - (CAB - CAD)\} / (N_1 \times N_2 - 1) = 0.219 \text{ kN} \cdot \text{m}$$

④ 端モーメント

$$MAB = 2 \times \theta_A + \theta_B - CAB = -5.804 \text{ kN} \cdot \text{m}$$

$$MAD = \beta \times \theta_A + CAD = 5.804 \text{ kN} \cdot \text{m}$$

$$MBA = 2 \times \theta_B + \theta_A + CBA = 5.126 \text{ kN} \cdot \text{m}$$

$$MBC = \alpha \times \theta_B - CBC = -5.126 \text{ kN} \cdot \text{m}$$

$$MAB + MAD = 0$$

$$MBA + MBC = 0$$

2.3.3 各部材の断面力 (CASE - 3)

(1) 頂 版

① せん断力

$$S_{XBC} = (P_{vd1} + P_{vd2} + P_{v1}) \times B_o / 2 - (P_{vd1} + P_{vd2} + P_{v1}) \times x = 19.882 \text{ kN}$$

② 曲げモーメント

$$M_{\max} = (P_{vd1} + P_{vd2}) \times B_o^2 / 8 + P_{v1} \times B_o^2 / 8 + M_{BC} = 3.030 \text{ kN} \cdot \text{m}$$

(2) 底 版

① せん断力

$$S_{XAD} = q_v \times B_o / 2 - q_v \times x = 22.896 \text{ kN}$$

② 曲げモーメント

$$M_{\max} = q_v \times B_o^2 / 8 - M_{AD} = 3.589 \text{ kN} \cdot \text{m}$$

(3) 側 壁

① せん断力

$$\begin{aligned} S_{XAB} = & P_{hd1} \times H_o / 2 + (P_{hd2} - P_{hd1}) \times H_o / 3 \\ & - (M_{AB} + M_{BA}) / H_o \\ & - P_{hd2} \times x + (P_{hd2} - P_{hd1}) \times x^2 / (2 \times H_o) \end{aligned} = 17.079 \text{ kN}$$

$$\begin{aligned} S_{XBA} = & P_{hd1} \times H_o / 2 + (P_{hd2} - P_{hd1}) \times H_o / 3 \\ & - (M_{AB} + M_{BA}) / H_o \\ & - P_{hd2} \times x + (P_{hd2} - P_{hd1}) \times x^2 / (2 \times H_o) \end{aligned} = -15.411 \text{ kN}$$

② 曲げモーメント

接点間の極値は、せん断力が0となる地点に生じる。

$$S_x = S_{AB} - P_{hd2} \times x - (P_{hd1} - P_{hd2}) \times x^2 / (2 \times H_o) = 0$$

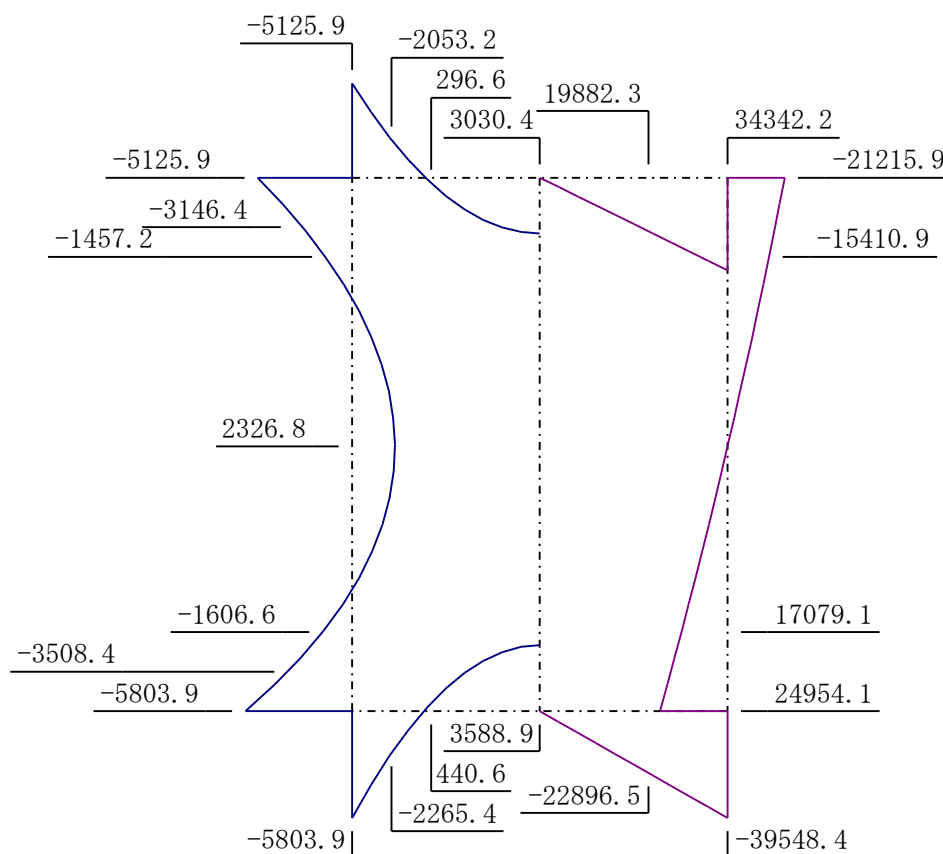
$$\text{上式を用いて } x \text{ を求めると。} \quad x = 0.670 \text{ m}$$

$$\begin{aligned} M_{\max} = & S_{AB} \times x - P_{hd2} \times x^2 / 2 \\ & - (P_{hd1} - P_{hd2}) \times x^3 / (6 \times H_o) + M_{AB} \end{aligned} = 2.327 \text{ kN} \cdot \text{m}$$

[/ 単位長]

部材	照査点	距 離 x (m)	曲げモーメント M (N*m)	せん断力 S (N)	軸 力 N (N)
頂版	3, S3 端 部	0.075	-5126	34342	21216
	2 ハチ始点	0.175	-2053	*****	21216
	S2 τ 点	0.200	297	19882	21216
	1 中 央	0.475	3030	0	21216
底版	9, S9 端 部	0.075	-5804	39548	24954
	10 ハチ始点	0.175	-2265	*****	24954
	S10 τ 点	0.200	441	22897	24954
	11 中 央	0.475	3589	0	24954
側壁	4, S4 上 端部	1.275	-5126	-21216	34342
	5 上ハチ点	1.175	-3146	*****	34728
	S5 上 τ 点	1.150	-1457	-15411	35114
	6 中 間	0.670	2327	0	36965
	S7 下 τ 点	0.200	-1607	17079	38777
	7 下ハチ点	0.175	-3508	*****	39163
	8, S8 下 端部	0.075	-5804	24954	39548

曲げモーメント (N・m) せん断力 (N)



2.4.1 設 計 荷 重 (CASE - 4)

(1) 頂版自重

$$P_{vd1} = \gamma_c \times T1 = 3.675 \text{ kN/m}^2$$

(2) 土圧

① 鉛直土圧

$$P_{vd2} = \alpha \times \{ \gamma_s \times (H2 - t - t_b) + \gamma_a \times t + \gamma_b \times t_b \} = 54.900 \text{ kN/m}^2$$

② 水平土圧

$$P_{hd1} = K_a \times \{ \gamma_a \times t + \gamma_b \times t_b + \gamma_s \times (H2 - t - t_b + T1/2) \} + P_q = 33.125 \text{ kN/m}^2$$

$$P_{hd2} = K_a \times \{ \gamma_a \times t + \gamma_b \times t_b + \gamma_s \times (H2 - t - t_b + T1/2 + H_o) \} + P_q = 45.275 \text{ kN/m}^2$$

ここに、 P_q はカルバート側面に作用する活荷重による水平土圧で
 $P_q = K_a \times 10.0 = 5.0 \text{ kN/m}^2$ とする。

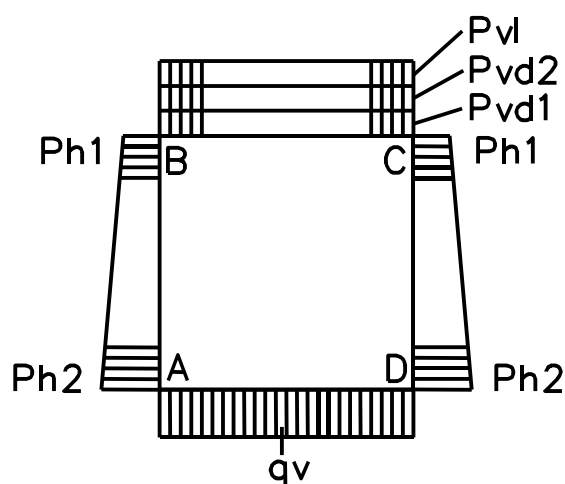
(3) 活荷重

$$P_{v1} = 0$$

(4) 底版反力

$$q_v = P_{vd1} + P_{vd2} + P_{v1} + \gamma_c \times (2 \times T3 \times H_o + 2 \times C^2) / B_o = 69.536 \text{ kN/m}^2$$

[荷重図]



2.4.2 構造解析 (CASE - 4)

ボックスカルバートの断面力の算定は、ラーメン構造として解析する。
 なお、ラーメン解析は、部材節点の剛域を考慮しないたわみ角法
 によって行う。

(1) ラーメン計算

① 係 数

$$\alpha = (H_o \times T_1^3) / (B_o \times T_3^3) = 1.421$$

$$\beta = (H_o \times T_2^3) / (B_o \times T_3^3) = 1.421$$

$$N_1 = 2 + \alpha = 3.421, \quad N_2 = 2 + \beta = 3.421$$

② 荷 重 項

$$CAD = q_v \times B_o^2 / 12 = 5.230 \text{ kN} \cdot \text{m}$$

$$CBC = \{(P_{vd1} + P_{vd2} + P_{v1}) \times B_o^2\} / 12 = 4.405 \text{ kN} \cdot \text{m}$$

$$CAB = (H_o^2) \times (2 \times P_{hd1} + 3 \times P_{hd2}) / 60 = 6.138 \text{ kN} \cdot \text{m}$$

$$CBA = (H_o^2) \times (2 \times P_{hd2} + 3 \times P_{hd1}) / 60 = 5.769 \text{ kN} \cdot \text{m}$$

③ たわみ角

$$\theta_A = \{N_1 \times (CAB - CAD) - (CBC - CBA)\} / (N_1 \times N_2 - 1) = 0.418 \text{ kN} \cdot \text{m}$$

$$\theta_B = \{N_2 \times (CBC - CBA) - (CAB - CAD)\} / (N_1 \times N_2 - 1) = -0.521 \text{ kN} \cdot \text{m}$$

④ 端モーメント

$$MAB = 2 \times \theta_A + \theta_B - CAB = -5.823 \text{ kN} \cdot \text{m}$$

$$MAD = \beta \times \theta_A + CAD = 5.823 \text{ kN} \cdot \text{m}$$

$$MBA = 2 \times \theta_B + \theta_A + CBA = 5.145 \text{ kN} \cdot \text{m}$$

$$MBC = \alpha \times \theta_B - CBC = -5.145 \text{ kN} \cdot \text{m}$$

$$MAB + MAD = 0$$

$$MBA + MBC = 0$$

2.4.3 各部材の断面力 (CASE - 4)

(1) 頂 版

① せん断力

$$S_{XBC} = (P_{vd1} + P_{vd2} + P_{v1}) \times B_o / 2 - (P_{vd1} + P_{vd2} + P_{v1}) \times x = 16.108 \text{ kN}$$

② 曲げモーメント

$$M_{max} = (P_{vd1} + P_{vd2}) \times B_o^2 / 8 + P_{v1} \times B_o^2 / 8 + M_{BC} = 1.463 \text{ kN} \cdot \text{m}$$

(2) 底 版

① せん断力

$$S_{XAD} = q_v \times B_o / 2 - q_v \times x = 19.122 \text{ kN}$$

② 曲げモーメント

$$M_{max} = q_v \times B_o^2 / 8 - M_{AD} = 2.021 \text{ kN} \cdot \text{m}$$

(3) 側 壁

① せん断力

$$\begin{aligned} S_{XAB} = & P_{hd1} \times H_o / 2 + (P_{hd2} - P_{hd1}) \times H_o / 3 \\ & - (M_{AB} + M_{BA}) / H_o \\ & - P_{hd2} \times x + (P_{hd2} - P_{hd1}) \times x^2 / (2 \times H_o) \end{aligned} = 19.454 \text{ kN}$$

$$\begin{aligned} S_{XBA} = & P_{hd1} \times H_o / 2 + (P_{hd2} - P_{hd1}) \times H_o / 3 \\ & - (M_{AB} + M_{BA}) / H_o \\ & - P_{hd2} \times x + (P_{hd2} - P_{hd1}) \times x^2 / (2 \times H_o) \end{aligned} = -17.786 \text{ kN}$$

② 曲げモーメント

接点間の極値は、せん断力が0となる地点に生じる。

$$S_x = S_{AB} - P_{hd2} \times x - (P_{hd1} - P_{hd2}) \times x^2 / (2 \times H_o) = 0$$

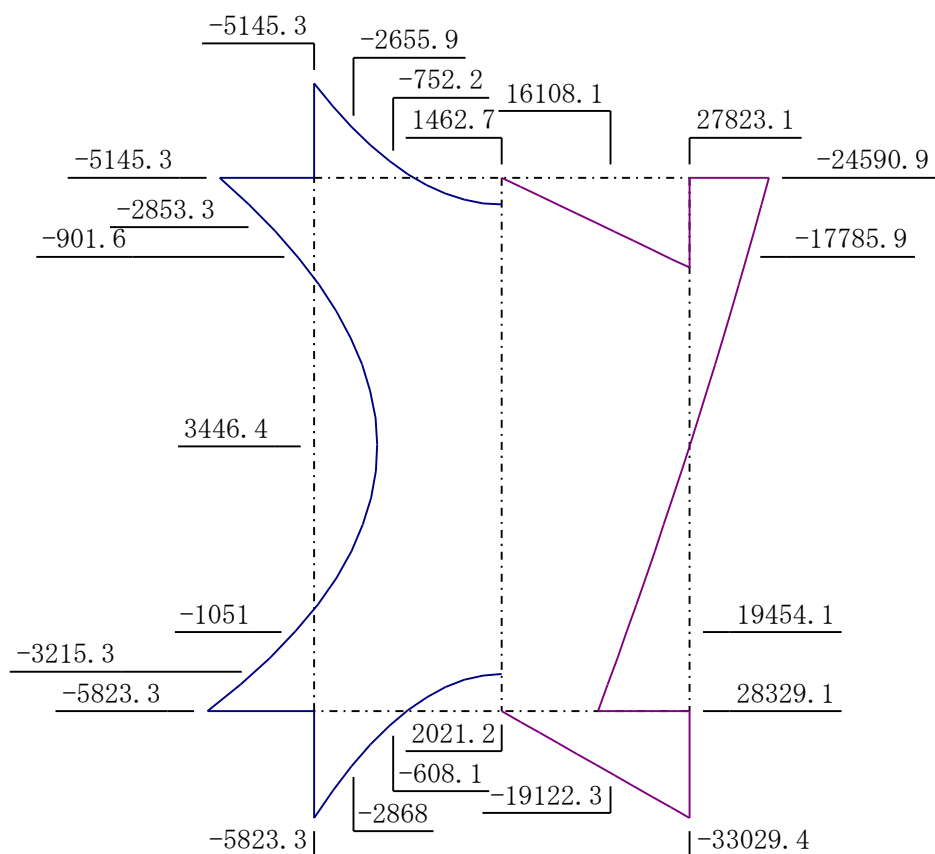
$$\text{上式を用いて } x \text{ を求めると。} \quad x = 0.670 \text{ m}$$

$$\begin{aligned} M_{max} = & S_{AB} \times x - P_{hd2} \times x^2 / 2 \\ & - (P_{hd1} - P_{hd2}) \times x^3 / (6 \times H_o) + M_{AB} \end{aligned} = 3.446 \text{ kN} \cdot \text{m}$$

[/ 単位長]

部材	照査点	距 離 x (m)	曲げモーメント M (N*m)	せん断力 S (N)	軸 力 N (N)
頂版	3, S3 端 部	0.075	-5145	27823	24591
	2 ハチ始点	0.175	-2656	*****	24591
	S2 τ 点	0.200	-752	16108	24591
	1 中 央	0.475	1463	0	24591
底版	9, S9 端 部	0.075	-5823	33029	28329
	10 ハチ始点	0.175	-2868	*****	28329
	S10 τ 点	0.200	-608	19122	28329
	11 中 央	0.475	2021	0	28329
側壁	4, S4 上 端部	1.275	-5145	-24591	27823
	5 上ハチ点	1.175	-2853	*****	28209
	S5 上 τ 点	1.150	-902	-17786	28594
	6 中 間	0.670	3446	0	30446
	S7 下 τ 点	0.200	-1051	19454	32258
	7 下ハチ点	0.175	-3215	*****	32644
	8, S8 下 端部	0.075	-5823	28329	33029

曲げモーメント (N・m) せん断力 (N)



3 断面力集計表

各ケースより断面力の最大値を抽出する。

M	: 部材モーメント	(kN・m)
N	: 軸力	(kN)
e	: M/N 偏位量	(cm)
c	: 部材中心軸と鉄筋間距離	(cm)
Ms	: 軸力を考慮した曲げモーメント	(kN・m)

$$Ms = N \times (e + c) / 100 \quad (\text{kN} \cdot \text{m})$$

但し、軸力は

頂版端部軸力	=	側壁上端部せん断力
底版端部軸力	=	側壁下端部せん断力
側壁上端部軸力	=	頂版端部せん断力
側壁下端部軸力	=	底版端部せん断力

とし、側壁中間点の軸力は側壁自重による軸力を考慮する。

[/単位長]

部材	点	M (kN・m)	N (kN)	e (cm)	c (cm)	Ms (kN・m)	CASE M
	端 部	-4.775	5.224	91.41	5.67	5.071	1
頂版	ハチ始点	-2.656	24.591	10.80	4.00	3.640	4
	中 央	9.975	5.224	190.95	4.00	10.183	1
	端 部	-5.804	24.954	23.26	5.67	7.218	3
底版	ハチ始点	-2.868	28.329	10.12	4.00	4.001	4
	中 央	8.184	6.926	118.16	4.00	8.461	1
	上端部	-5.145	27.823	18.49	5.67	6.722	4
	上ハチ点	-4.269	46.814	9.12	4.00	6.141	1
側壁	中 間	3.446	30.445	11.32	4.00	4.664	4
	下ハチ点	-3.215	32.644	9.85	4.00	4.521	4
	下端部	-5.823	33.029	17.63	5.67	7.695	4

注1) CASEのMは、曲げモーメント抽出ケースを示す。

4 必要有効高および必要鉄筋量

4.1 必要有効高

$$k = n \times \sigma_{ca} / (n \times \sigma_{ca} + \sigma_{sa}) = 0.523$$

$$c1 = \sqrt{[6 / \sigma_{ca} / (3 - k) / k]} = 0.629$$

$$d = c1 \times \sqrt{(Ms / b)} \quad h = d + d' < T$$

ここに、
 M : 軸力を考慮した曲げモーメント (kN・m/m)
 b : 単位長 (cm)
 d' : 鉄筋かぶり (cm)
 h : 必要部材厚 (cm)
 n : ヤング係数比 (15)

4.2 必要鉄筋量

鉄筋の曲げ引張応力度が許容値(σ_{sa})に達する場合の必要鉄筋量(A_s)

$$A_s = [\sigma_c / 2 \times s - N / (b \times da)] / \sigma_{sa} \times b \times da$$

$$\begin{aligned} \therefore \sigma_c^3 + [3 \times \sigma_{sa} / (2 \times n) - 3 \times N \times (e + c) / (b \times da^2)] \times \sigma_c^2 \\ - 6 \times N \times (e + c) / (n \times b \times da^2) \times \sigma_{sa} \times \sigma_c \\ - 3 \times N \times (e + c) / (N^2 \times b \times da^2) \times \sigma_{sa}^2 = 0 \end{aligned}$$

上式を解いて σ_c を求める。また $da = T - d'$ とする。

$$\therefore s = n \times \sigma_c / (n \times \sigma_c \times \sigma_{sa})$$

部材	点	M_s (kN・m/m)	必要有効高 d (cm)	必要部材厚 $d + d'$ (cm)	部材厚 T (cm)	必要鉄筋量 A_s (cm ² /m)
	端 部	5.071	4.48	7.98	18.33	1.957
頂版	ハチ始点	3.640	3.80	7.30	15.00	0.590
	中 央	10.183	6.35	9.85	15.00	5.891
	端 部	7.218	5.34	8.84	18.33	1.730
底版	ハチ始点	4.001	3.98	7.48	15.00	0.575
	中 央	8.461	5.79	9.29	15.00	4.686
	上端部	6.722	5.16	8.66	18.33	1.317
	上ハチ点	6.141	4.93	8.43	15.00	0.735
側壁	中 間	4.664	4.30	7.80	15.00	0.847
	下ハチ点	4.521	4.23	7.73	15.00	0.622
	下端部	7.695	5.52	9.02	18.33	1.452
$d + d' < T$					CHECK OK	

5 配筋及び実応力度

実応力度は、次式により計算する。

5.1 コンクリート及び鉄筋

$$\sigma_c = N / \{ b \times x / 2 - n \times A_s / x (c + T / 2 - x) \}$$

$$\sigma_s = n \times \sigma_c / x \times (c + T / 2 - x)$$

ここに、
 N : 軸力 (kN)
 b : 部材幅 (cm)
 T : 部材厚 (cm)
 c : 部材中心軸と鉄筋間距離 (cm)
 A_s : 主鉄筋断面積 (cm²/m)
 x : 中心軸。次の3次元方程式より求める。 (cm)

$$x^3 - 3 \times (T / 2 - e) \times x^2 + 6 \times n \times A_s / b \times (e + c) \times x - 6 \times n \times A_s / b \times (c + T / 2) \times (e + c) = 0$$

 e : 偏位量 (M / N) (cm)

配筋(製品当り)

頂版内側	頂版外側	底版内側	底版外側	側壁内側	側壁外側
D 13 - 6	D 10 - 12	D 13 - 6	D 10 - 12	D 10 - 12	D 10 - 12
D 10 - 6	D 0 - 0	D 10 - 6	D 0 - 0	D 0 - 0	D 0 - 0

部材	点	部材幅 b (cm)	使用鉄筋量 A _s (cm ² /m)	x (cm)	実 応 力 度 (N/mm ²) σ_c	σ_s	σ_s'
頂版	端 部	100.00	4.280	4.016	1.87	75.6	0.0
	ハチ始点	100.00	4.280	4.991	1.48	29.0	0.0
	中 央	100.00	5.941	3.805	5.23	158.7	0.0
底版	端 部	100.00	4.280	4.856	2.25	69.3	0.0
	ハチ始点	100.00	4.280	5.150	1.59	29.4	0.0
	中 央	100.00	5.941	3.856	4.30	127.8	0.0
側壁	上端部	100.00	4.280	5.198	1.97	54.9	0.0
	上ハチ点	100.00	4.280	5.448	2.33	38.8	0.0
	中 間	100.00	4.280	4.886	1.93	39.3	0.0
	下ハチ点	100.00	4.280	5.223	1.77	32.0	0.0
	下端部	100.00	4.280	5.285	2.23	60.4	0.0
$\sigma_c < \sigma_{ca}$ $\sigma_s < \sigma_{sa}$					CHECK OK		

6 セン断力に対する検討

6.1 セン断力照査点の断面力と最大値抽出

部材	断面力	CASE-1	CASE-2	CASE-3	CASE-4	CASE-5	CASE-6	CASE-7	CASE-8
頂版 τ 点	S	41.248	2.248	19.882	16.108				
	M	4.303							
	N	5.224							
	最大	○							
底版 τ 点	S	29.894	5.262	22.896	19.122				
	M	4.074							
	N	6.926							
	最大	○							
側壁上 τ 点	S	-4.459	-5.816	-15.411	-17.786				
	M				-0.902				
	N				28.594				
	最大				○				
側壁下 τ 点	S	4.091	7.484	17.079	19.454				
	M				-1.051				
	N				32.258				
	最大				○				

ここに、S：せん断力(kN)、M：モーメント(kN・m)、N：軸力(kN)を示す。

6.2 セン断応力度の照査

コンクリートのせん断応力度は、平均せん断応力度として算出する。

$$\tau = \frac{S}{b \cdot d} \times 10 < C_e \cdot C_{pt} \cdot C_N \cdot \tau_a$$

ここに、 S : セン断力 (kN)
d : 有効高さ (cm)
b : 部材幅 (cm)

各せん断応力度照査位置の許容せん断応力度は、以下の補正係数を乗じて求める。

① 部材断面の有効高 d の影響

次表に示す部材断面の有効高さに関する補正係数(Ce)をτaに乘じる。

有効高さ (m)	0.3 以下	1.0	3.0	5.0	10.0 以上
補正係数(Ce)	1.4	1.0	0.7	0.6	0.5

② 軸方向引張鉄筋比の影響

次表に示す軸方向引張鉄筋比に関する補正係数(Cpt)をτaに乘じる。

鉄筋比は中立軸よりも引張側にある軸方向鉄筋の断面積の総和をbdで除して求める。

引張鉄筋比 (%)	0.1	0.2	0.3	0.5	1.0 以上
補正係数(Cpt)	0.7	0.9	1.0	1.2	1.5

③ 軸方向圧縮力の影響

軸方向圧縮力が大きな部材の場合、次式により計算される軸方向圧縮力による補正係数(Cn)を τ_a に乘じる。

$$C_n = 1 + M_o/M \quad M_o = N/A_c \cdot I_c/y \quad \text{ただし、} 1 \leq C_n \leq 2$$

ここに、Cn：軸方向力による補正係数

M_o：軸方向力によりコンクリートの応力度が引張縁で0となる曲げモーメント(kN・m)

M：断面に作用する曲げモーメント(kN・m)

N：断面に作用する軸方向圧縮力(kN)

I_c：図心軸に関する断面二次モーメント(m⁴)

A_c：部材断面積(m²)

y：断面図心より引張縁までの距離(m)

補正係数①、②を求める。

照査位置	部材厚 T (m)	かぶり d' (m)	有効高 d (m)	Ce	引張鉄筋		鉄筋比 Pt (%)	C _{pt}
					径-本数	As (cm ²)		
頂版 τ 点	0.150	0.035	0.115000	1.400	D13-3 D10-3	5.941	0.517	1.210
底版 τ 点	0.150	0.035	0.115000	1.400	D13-3 D10-3	5.941	0.517	1.210
側壁上 τ 点	0.150	0.035	0.115000	1.400	D10-6	4.280	0.372	1.072
側壁下 τ 点	0.150	0.035	0.115000	1.400	D10-6	4.280	0.372	1.072

補正係数③を求める。

照査位置	M (kN・m)	N (kN)	A _c (m ²)	I _c (m ⁴)	y (m)	M _o (kN・m)	C _n
頂版 τ 点	4.303	5.224	0.15000	0.000281	0.07500	0.130	1.030
底版 τ 点	4.074	6.926	0.15000	0.000281	0.07500	0.173	1.042
側壁上 τ 点	-0.902	28.594	0.15000	0.000281	0.07500	0.714	1.792
側壁下 τ 点	-1.051	32.258	0.15000	0.000281	0.07500	0.806	1.767

補正した許容せん断応力度

照査位置	τ_a	補正係数			補正 τ_a
		Ce	C _{pt}	C _n	
頂版 τ 点	0.260	1.400	1.210	1.030	0.454
底版 τ 点	0.260	1.400	1.210	1.042	0.459
側壁上 τ 点	0.260	1.400	1.072	1.792	0.699
側壁下 τ 点	0.260	1.400	1.072	1.767	0.689

せん断応力度の照査

照査位置	せん断力 S (kN)	応力度 τ (N/mm ²)	補正 τ_a (N/mm ²)	判定
頂版 τ 点	41.248	0.359	0.454	OK
底版 τ 点	29.894	0.260	0.459	OK
側壁上 τ 点	17.786	0.155	0.699	OK
側壁下 τ 点	19.454	0.169	0.689	OK

以 上